



EXPLORATION AZIMUT INC.

RAPPORT DE GESTION

Pour l'exercice financier terminé le 31 août 2017

INDEX

PORTÉE DE L'ANALYSE FINANCIÈRE DE LA DIRECTION.....	2
PROFIL CORPORATIF ET MISSION	2
PERFORMANCE GLOBALE	3
ACTIFS D'EXPLORATION ET D'ÉVALUATION	3
RÉGION DE LA BAIE JAMES	7
RÉGION DU NUNAVIK.....	28
MODÉLISATION RÉGIONALE ET GÉNÉRATION DE PROJETS	40
PERSPECTIVES D'EXPLORATION ET D'ÉVALUATION	40
INFORMATION FINANCIÈRE CHOISIE.....	42
RÉSULTATS D'EXPLOITATION	42
AUTRE INFORMATION	43
FLUX DE TRÉSORERIE, SITUATION DE TRÉSORERIE ET FINANCEMENT	44
DONNÉES TRIMESTRIELLES	45
OBLIGATIONS CONTRACTUELLES.....	46
ARRANGEMENTS HORS BILAN	46
VALEUR COMPTABLE DES ACTIFS D'EXPLORATION ET D'ÉVALUATION (« E&E »).....	46
OPÉRATIONS ENTRE APPARENTÉS	46
ÉVÉNEMENT SUBSÉQUENT.....	47
RÉSUMÉ DES PRINCIPALES CONVENTIONS COMPTABLES	47
NOUVELLES NORMES COMPTABLES ET NORMES COMPTABLES MODIFIÉES.....	47
CONVENTIONS COMPTABLES ET ESTIMATIONS CRITIQUES	47
INFORMATION SUR LES ACTIONS EN CIRCULATION.....	47
RISQUE LIÉ AUX INSTRUMENTS FINANCIERS	48
RISQUES ET INCERTITUDES	48
PERSPECTIVES POUR LE PROCHAIN EXERCICE FINANCIER	49
INFORMATION ADDITIONNELLE ET DIVULGATION CONTINUE	50
MISE EN GARDE CONCERNANT L'INFORMATION PROSPECTIVE	50
INFORMATION SUR LA SOCIÉTÉ.....	51

PORTÉE DE L'ANALYSE FINANCIÈRE DE LA DIRECTION

Ce rapport de gestion constitue un supplément aux états financiers annuels audités et complète ceux-ci en fournissant des informations contextuelles et prospectives sur la situation financière et le rendement opérationnel d'Exploration Azimut Inc. (« Azimut » ou la « Société ») pour les exercices terminés les 31 août 2017 et 2016. Ce rapport devrait être lu en parallèle avec les états financiers annuels de la Société pour l'exercice terminé le 31 août 2017 (l'« exercice financier 2017 »), qui ont été préparés conformément aux Normes internationales d'information financière (*International Financial Reporting Standards* ou les « IFRS ») telles que publiées par l'*International Accounting Standards Board* (« IASB »). Tous les montants sont en dollars canadiens à moins d'indication contraire.

PROFIL CORPORATIF ET MISSION

Azimut est une société canadienne en stade d'exploration minière cotée en bourse, spécialisée dans les évaluations et le ciblage du potentiel minéral dans le but de découvrir des gisements majeurs. Azimut exerce ses activités d'exploration selon deux lignes directrices principales. Premièrement, la Société vise à optimiser les probabilités de découvertes en utilisant une méthode de ciblage d'avant-garde qui permet de réduire le risque de l'exploration. Deuxièmement, la Société réduit le risque d'affaires en développant des partenariats pour les projets générés avec sa méthode de ciblage.

Au 20 décembre 2017, Azimut détenait vingt-sept (27) propriétés d'exploration totalisant 6 410 claims (27 propriétés totalisant 6 355 claims au 31 août 2017). Les propriétés ont été acquises en utilisant les résultats de ses évaluations régionales du potentiel minéral dans la province de Québec. Azimut détient un intérêt de 100 % dans toutes ses propriétés, à huit (8) exceptions près : Éléonore Sud (26,57 %), Opinaca A, Opinaca B, Munischiwan, Pikwa, Pontois et Desceliers (50 % chacune) et Wabamisk (49 %). Le portefeuille de propriétés de la Société comprend les propriétés suivantes (figure 1) :

Dans la région du Nunavik :

- 5 propriétés polymétalliques (Rex, Duquet, Rex Sud, NCG et Qassituq)
- 1 propriété pour l'or (Nantais)

Dans la région de la Baie d'Ungava :

- 1 propriété pour l'uranium (Rae Nord)

Dans la région de la Baie James :

- 4 propriétés pour l'or dans le secteur du camp aurifère Éléonore (Opinaca A, Opinaca B, Éléonore Sud et Opinaca D)
- 1 propriété pour l'or dans le secteur de la rivière Eastmain (Wabamisk)
- 1 propriété pour le chrome et les éléments du groupe du platine (ÉGP) dans le secteur de la rivière Eastmain (Eastmain Ouest)
- 13 propriétés pour l'or dans d'autres secteurs (Munischiwan, Pikwa, Pontois, Desceliers, Duxbury, Dalmas, Orsigny, Sauvolles, Synclinal, Valore, Corvet, Galinée et Kukamas Est)
- 1 propriété pour le zinc (Cawachaga)

Jean-Marc Lulin, géologue, président, chef de la direction et administrateur d'Azimut, est une personne qualifiée selon le Règlement 43-101 et il a révisé les données techniques présentées ci-dessous. Tous les nombres de claims, les superficies et les descriptions de propriétés sont à jour au 20 décembre 2017.

PERFORMANCE GLOBALE

Résumé des activités du trimestre et activités subséquentes :

- Azimut a réalisé des travaux de prospection en surface et 4 443 mètres de forage au diamant en 18 sondages sur la propriété Éléonore Sud dans la région de la Baie James.
- Azimut a réalisé les travaux d'exploration suivants dans le cadre de l'Alliance stratégique avec SOQUEM dans la région de la Baie James :
 - Un levé géochimique détaillé des sédiments de fonds de lacs, où 635 échantillons ont été prélevés sur les propriétés Pikwa, Pontois et Desceliers, et dont les résultats ont permis d'identifier 13 cibles géochimiques;
 - Un levé hélicopté magnétique et électromagnétique (VTEMTMPlus) sur la propriété Munischiwan totalisant 838 kilomètres linéaires le long de lignes de vol espacées de 100 mètres, dont les résultats ont permis d'identifier 5 cibles géophysiques;
 - De la prospection de reconnaissance, où 953 échantillons de roches ont été prélevés sur les propriétés Pikwa, Corvet, Pontois, Desceliers et Munischiwan; et
 - Un autre levé géochimique détaillé des sédiments de fonds de lacs, où 614 échantillons ont été prélevés sur les propriétés Galinée, Sauvolles, Orsigny, Dalmas et Synclinal.
- Le partenaire d'Azimut, Goldcorp Inc., a entrepris un levé géophysique aéroporté sur la propriété Wabamisk dans la région de la Baie James.
- Le partenaire d'Azimut, Hecla Québec Inc., a complété un programme de forage au diamant de 2 945 mètres sur la propriété Opinaca B.

Faits saillants pour l'exercice financier 2017 :

- Azimut a terminé l'exercice financier 2017 avec un fonds de roulement de 2,0 millions de dollars¹ (3,1 millions de dollars au 31 août 2016 : l'« exercice financier 2016 »). La direction est d'avis que la Société dispose de fonds suffisants pour payer ses dépenses générales et administratives courantes et pour honorer ses passifs, obligations et engagements existants pour au moins les douze (12) prochains mois suivant l'exercice financier 2017.
- Azimut a engagé 3,3 millions de dollars en dépenses d'exploration et d'évaluation et en coûts de construction pour un camp d'exploration, dont 2,8 millions de dollars ont été chargés aux partenaires.
- Azimut continue de concentrer ses efforts sur la génération de nouvelles opportunités d'affaires grâce à son approche d'analyse de grandes banques de données à l'échelle de pays.
- Azimut continue de mettre l'accent sur la préservation de ses actifs et de contrôler ses dépenses globales.

ACTIFS D'EXPLORATION ET D'ÉVALUATION

Au cours de l'exercice financier 2017, la Société a engagé des dépenses d'exploration et d'évaluation (« E&E ») totalisant 1 164 000 \$ (483 000 \$ en 2016). La majorité des travaux ont été effectués sur les propriétés Éléonore Sud, Eastmain Ouest et Valore dans la région de la Baie James.

Les actifs d'exploration et d'évaluation pour l'exercice financier 2017 sont présentés de façon détaillée dans les tableaux dans les pages qui suivent. Toutes les propriétés minières sont situées dans la Province de Québec.

¹ Pour faciliter la lecture et les comparaisons, les montants en dollars dans le présent rapport de gestion sont arrondis au millier près pour les montants de plus de 1 000 \$, et à la centaine près pour les montants de moins de 1 000 \$, à l'exception des prix des titres de capitaux propres et des prix d'exercice. Le lecteur est prié de consulter les états financiers de l'exercice financier 2017 pour les montants exacts.

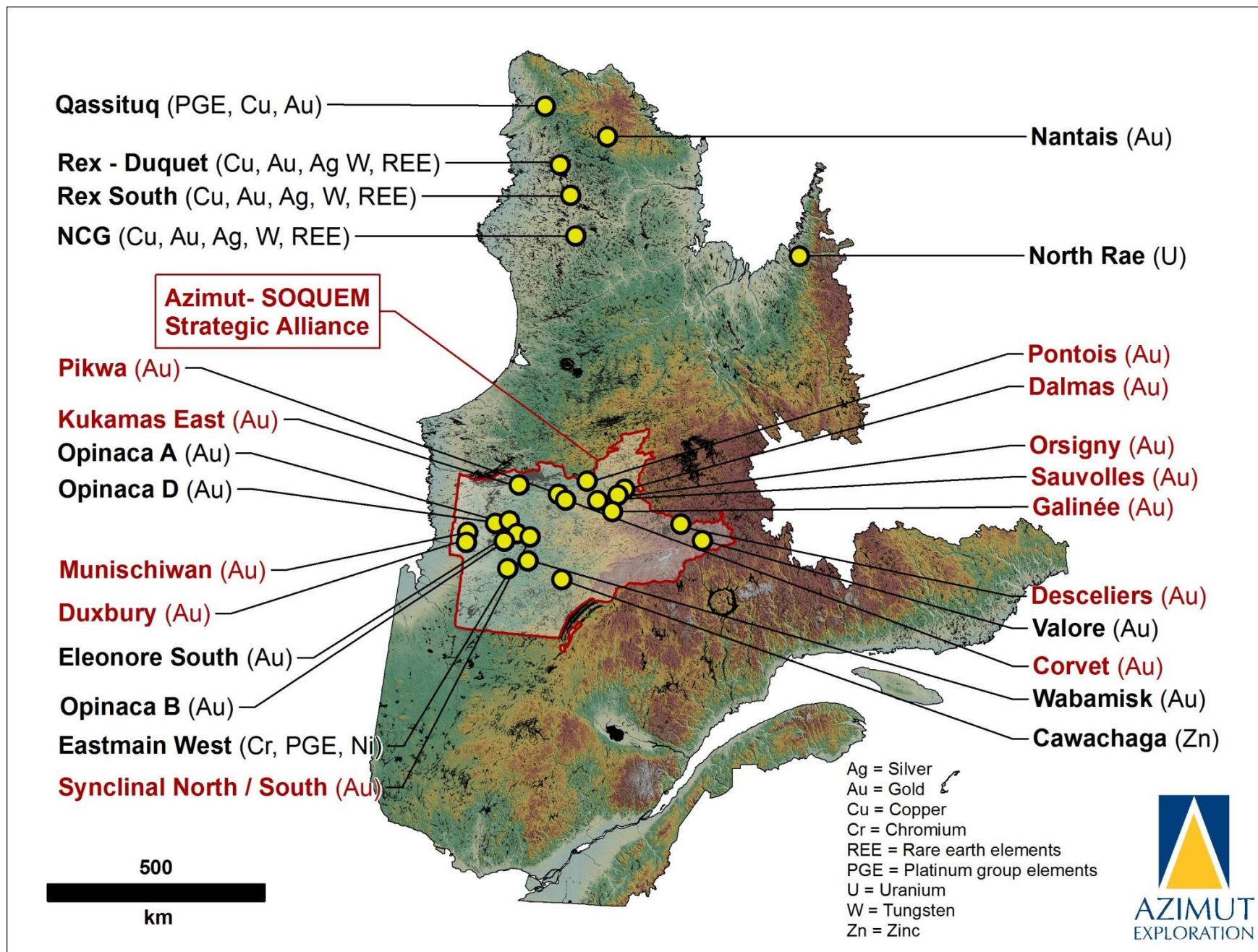


Figure 1 : Carte de localisation des propriétés d’Azimut.

Variation des actifs d'E&E

	Coûts d'acquisition		Coûts d'exploration						Amortissement des immobilisations corporelles	Crédit de droits remboursable pour perte et crédit d'impôt remboursable relatif aux ressources		Dépréciation	Valeur comptable nette au 31 août 2017
	Valeur comptable nette au 31 août 2016	Claims et permis	Levés géochimiques	Levés géologiques	Levés géophysiques	Forage	Frais administratifs et autres	Coûts engagés durant la période					
Propriétés minérales	\$	\$	\$	\$	\$	\$	\$	\$	\$	\$	\$	\$	\$
Baie James													
Opinaca A	17 248	9 217	5 779	11 426	-	-	540	-	26 962	(7 746)	-	-	36 464
Opinaca B	1 413	195	-	3 706	-	-	-	-	3 901	(1 618)	-	-	3 696
Éléonore Sud	87 997	14 527	8 685	74 423	9 244	557 876	(453)	-	664 302	(283 626)	-	-	468 673
Opinaca D	70 894	14 176	15 059	8 593	-	-	-	-	37 827	(10 324)	-	-	98 398
Wabamisk	18 716	97	-	575	-	-	-	-	672	(251)	-	-	19 137
Duxbury	-	21 842	-	-	-	-	-	-	21 842	-	-	-	21 842
Valore	-	17 142	62 310	1 814	-	-	-	-	81 266	(27 990)	-	-	53 276
Munischiwan	-	1	-	-	-	-	-	-	1	-	-	-	1
Pikwa	-	1	-	-	-	-	-	-	1	-	-	-	1
Pontois	-	1	-	-	-	-	-	-	1	-	-	-	1
Desceliers	-	1	-	-	-	-	-	-	1	-	-	-	1
Alliance stratégique – SOQUEM	-	127 904	114	-	-	-	-	-	128 017	(50)	-	-	127 968
Total – Or	196 268	205 104	91 947	100 537	9 244	557 876	87	-	964 794	(331 605)	-	-	829 458
Eastmain Ouest	77 152	7 151	-	73 055	64 117	-	-	-	144 323	(49 450)	-	-	172 025
Total – Chrome-ÉGP	77 152	7 151	-	73 055	64 117	-	-	-	144 323	(49 450)	-	-	172 025
Cawachaga	-	6 729	-	-	-	-	-	-	6 729	-	-	-	6 729
Total – Zinc	-	6 729	-	-	-	-	-	-	6 729	-	-	-	6 729
Total – Baie James	273 420	218 984	91 947	173 592	73 361	557 876	87	-	1 115 846	(381 055)	-	-	1 008 212
Nunavik													
Rex	2 162 354	220	-	2 825	-	-	-	6 542	9 587	(1 233)	(1 157 061)	-	1 013 647
Duquet	751	3 305	-	-	-	-	-	-	3 305	-	-	-	4 056
Rex Sud	565 190	19 086	-	6 072	-	-	-	3 180	28 338	(2 650)	(190 878)	-	400 000
NCG	-	118	-	-	-	-	-	-	118	-	(118)	-	-
Nantais	187 243	1 497	-	2 999	-	-	-	-	4 496	(1 309)	(93 674)	-	96 756
Qassituq	36 928	1 750	-	-	-	-	-	-	1 750	-	(38 678)	-	-
Total – Or et polymétallique	2 952 466	25 976	-	11 896	-	-	-	9 722	47 594	(5 192)	(1 480 409)	-	1 514 459
Rae Nord	-	246	-	-	-	-	-	-	246	-	(246)	-	-
Total – Uranium	-	246	-	-	-	-	-	-	246	-	(246)	-	-
Total – Nunavik	2 952 466	26 222	-	11 896	-	-	-	9 722	47 840	(5 192)	(1 480 655)	-	1 514 459
Total – Actifs d'E&E	3 225 886	245 206	91 947	185 488	73 361	557 876	87	9 722	1 163 686	(386 247)	(1 480 655)	-	2 522 671

Variation des actifs d'E&E

Propriétés minérales	Coûts d'acquisition		Coûts d'exploration						Amortissement d'immobilisations corporelles	Coûts engagés durant la période	Paiements d'option	Produit reçu de la vente de matériel de camp	Crédit de droits remboursable pour perte et crédit d'impôt remboursable relatif aux ressources	Valeur comptable nette au 31 août 2016
	Valeur comptable nette au 31 août 2015	Claims et permis	Levés géochimiques	Levés géologiques	Levés géophysiques	Forage	Frais administratifs et autres	\$						
Baie James														
Opinaca A	3 809	8 156	4 553	3 234	-	-	702	-	16 645	-	-	(3 206)	17 248	
Opinaca B	1 161	-	-	4 197	-	-	-	-	4 197	(2 258)	-	(1 687)	1 413	
Éléonore Sud	10 410	26 599	-	76 521	2 337	1 997	4 407	-	111 861	-	-	(34 274)	87 997	
Opinaca D	29 863	10 091	37 403	17 163	-	-	-	-	64 657	-	-	(23 626)	70 894	
Wabamisk	18 595	-	-	190	-	-	-	-	190	-	-	(69)	18 716	
Total – Or	63 838	44 846	41 956	101 305	2 337	1 997	5 109	-	197 550	(2 258)	-	(62 862)	196 268	
Eastmain Ouest	75 363	-	-	2 700	-	-	-	-	2 700	-	-	(911)	77 152	
Total – Chrome-ÉGP	75 363	-	-	2 700	-	-	-	-	2 700	-	-	(911)	77 152	
Total – Baie James	139 201	44 846	41 956	104 005	2 337	1 997	5 109	-	200 250	(2 258)	-	(63 773)	273 420	
Nunavik														
Rex	2 141 848	73 260	-	12 608	-	-	49	8 400	94 317	-	-	(73 811)	2 162 354	
Duquet	-	471	-	440	-	-	-	-	911	-	-	(160)	751	
Rex Sud	457 385	109 613	-	22 403	-	-	-	5 320	137 336	-	(20 625)	(8 906)	565 190	
Nantais	150 746	30 074	-	10 789	-	-	-	-	40 863	-	-	(4 366)	187 243	
Qassituq	29 100	5 916	-	3 012	-	-	-	-	8 928	-	-	(1 100)	36 928	
Total – Or et polymétallique	2 779 079	219 334	-	49 252	-	-	49	13 720	282 355	-	(20 625)	(88 343)	2 952 466	
Total – Nunavik	2 779 079	219 334	-	49 252	-	-	49	13 720	282 355	-	(20 625)	(88 343)	2 952 466	
Total – Actifs d'E&E	2 918 280	264 180	41 956	153 257	2 337	1 997	5 158	13 720	482 605	(2 258)	(20 625)	(152 116)	3 225 886	

RÉGION DE LA BAIE JAMES

Depuis la première modélisation du potentiel minéral réalisée par Azimut en 2003 dans la région de la Baie James (Eeyou Istchee), cette région constitue une priorité stratégique pour la Société. Les propriétés actuelles de la Société dans la région - 18 propriétés pour l'or, une propriété pour le chrome-ÉGP, et une propriété pour le zinc - sont concentrées dans le camp aurifère Éléonore, dans le secteur de la rivière Eastmain, et dans le tiers nord du territoire. Des renseignements sur les détenteurs sont présentés ci-dessous, suivis des descriptions détaillées pour chaque propriété.

Camp aurifère Éléonore – Or

Opinaca A	Entente avec Everton Resources Inc. (« Everton »)
Opinaca B	Entente avec Everton et Hecla Québec Inc. (« Hecla », anciennement Aurizon)
Éléonore Sud	Entente tripartite avec Eastmain Resources Inc. (« Eastmain Resources ») et Les Mines Opinaca Ltée (une filiale à part entière de Goldcorp Inc.; « Goldcorp »)
Opinaca D	100 % Azimut

Secteur de la rivière Eastmain – Or

Wabamisk	Entente avec Goldcorp
----------	-----------------------

Secteur de la rivière Eastmain – Chrome-ÉGP

Eastmain Ouest	100 % Azimut
----------------	--------------

Alliance stratégique Azimut-SOQUEM – Or

Desceliers	Entente avec SOQUEM Inc. (« SOQUEM »)
Munischiwan	Entente avec SOQUEM
Pikwa	Entente avec SOQUEM
Pontois	Entente avec SOQUEM
Corvet	100 % Azimut; offerte à SOQUEM
Dalmas	100 % Azimut; offerte à SOQUEM
Duxbury	100 % Azimut; offerte à SOQUEM
Galinée	100 % Azimut; offerte à SOQUEM
Kukamas Est	100 % Azimut; offerte à SOQUEM
Orsigny	100 % Azimut; offerte à SOQUEM
Sauvolles	100 % Azimut; offerte à SOQUEM
Synclinal	100 % Azimut; offerte à SOQUEM

Autres propriétés dans la région de la Baie James

Valore – Or	100 % Azimut
Cawachaga – Zinc	100 % Azimut

CAMP ÉLÉONORE – OR

En 2004, Mines Virginia Inc. a découvert le gisement aurifère Roberto (Éléonore) près du réservoir Opinaca, à 320 kilomètres de Matagami et Chibougamau. Le projet a été acquis par Goldcorp en 2006, et la mine Éléonore a coulé son premier lingot d'or le 1^{er} octobre 2014, atteignant la production commerciale le 1^{er} avril 2015. La production d'or en 2017 devrait s'établir à 315 000 onces. À la mine, les travaux ont débuté en vue de développer un cinquième niveau de production et de construire un puits de production, deux éléments qui permettront à la mine d'atteindre sa pleine capacité. La minéralisation connue à Éléonore a maintenant été suivie jusqu'à une profondeur verticale de 1 500 mètres et demeure ouverte en profondeur dans l'axe de plongée (site web de Goldcorp).

L'estimation des réserves et des ressources minérales conforme au Règlement 43-101 annoncée par Goldcorp en date du 30 juin 2017 faisait état de réserves prouvées et probables de 19,61 Mt à 6,02 g/t Au pour 3,80 Moz d'or, de ressources mesurées et indiquées de 7,16 Mt à 5,81 g/t Au pour 1,34 Moz d'or, et de ressources présumées de 8,45 Mt à 7,31 g/t Au pour 1,99 Moz d'or (site web de Goldcorp).

Avant et après la découverte d'Éléonore en 2004, Azimut a acquis des positions de terrain importantes basé sur les résultats de ciblage provenant d'une modélisation régionale du potentiel en or couvrant l'ensemble de la région de la Baie James. Par conséquent, Azimut compte parmi les principaux détenteurs de terrains dans le secteur (figure 2). Plusieurs cibles d'exploration sur la propriété de la mine d'or Éléonore de Goldcorp sont localisées à proximité immédiate des limites des terrains détenus par Azimut, et de nouveaux résultats positifs ont récemment été obtenus sur une autre propriété adjacente (voir ci-dessous pour de plus amples détails).

Propriété Opinaca A

La propriété Opinaca A (247 claims, 128,7 km²) est adjacente à la propriété de la mine d'or Éléonore de Goldcorp (figure 2). En avril 2010, Azimut a confirmé que son partenaire Everton avait acquis sa participation de 50 % dans la propriété Opinaca A. En septembre 2010, la propriété a fait l'objet d'une entente tripartite impliquant Azimut, Everton et Hecla et couvrant les propriétés Opinaca A et B, mais l'entente a par la suite été modifiée le 14 novembre 2014 afin d'exclure tous les claims constituant la propriété Opinaca A.

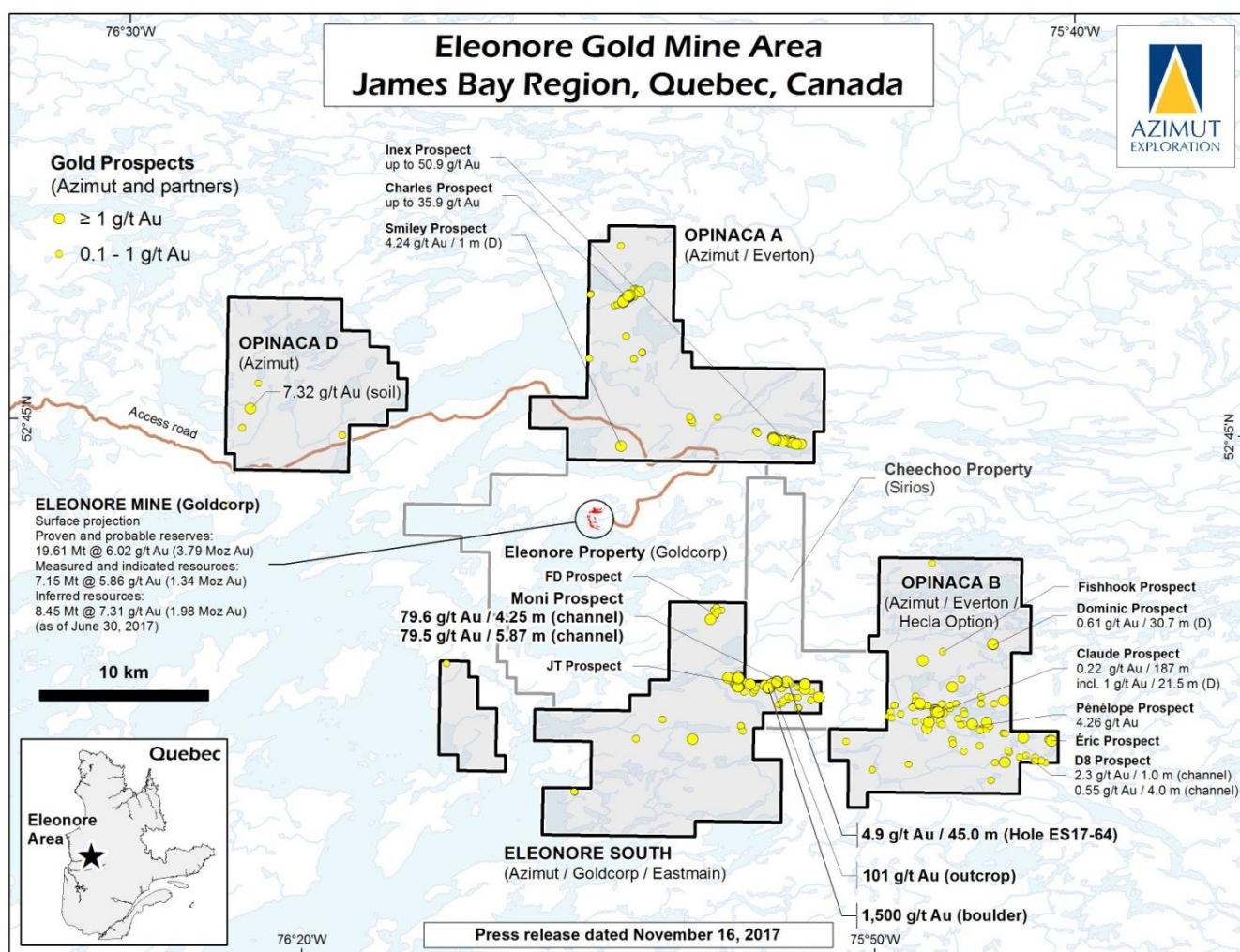


Figure 2 : Propriétés aurifères d'Azimut dans le secteur du camp aurifère Éléonore, région de la Baie James, Nord du Québec.

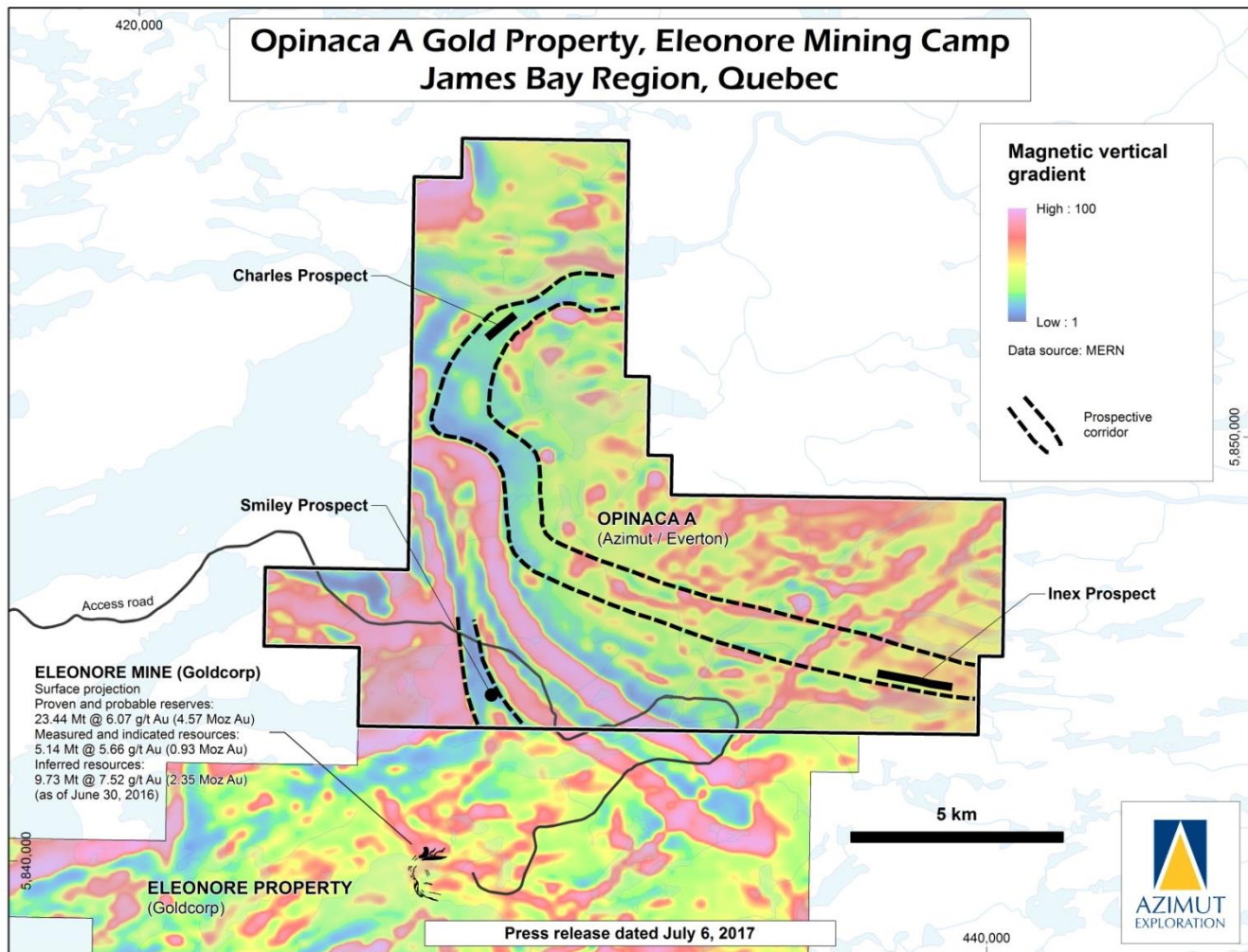


Figure 3 : Carte du gradient vertical magnétique montrant les couloirs favorables sur la propriété Opinaca A et la localisation des prospects (voir figure 2 du communiqué pour les résultats de forage).

In 2014, Hecla a financé et exécuté un programme d'exploration de 850 000 \$ sur la propriété Opinaca A conformément aux modalités de l'entente d'option tripartite initiale. Le programme a permis de réaliser 2 316,9 mètres de forage au diamant en neuf (9) sondages sur Opinaca A, ainsi que des travaux sur les propriétés Opinaca A et B comprenant de la prospection, de l'échantillonnage en rainures et de l'échantillonnage de tills (communiqué du 19 mars 2015). Les cibles de forage étaient concentrées dans le secteur du prospect Smiley (voir ci-dessous), où un programme de forage réalisé en 2008 par Everton avait livré des résultats positifs. Les résultats de prospection et d'échantillonnage des tills ont permis d'améliorer la définition des cibles dans le secteur du prospect Charles (voir ci-dessous) et d'augmenter l'étendue de l'indice.

Une récente réévaluation du potentiel aurifère de la propriété (voir communiqué du 6 juillet 2017), tenant compte des travaux d'exploration antérieurs et de nouvelles informations à l'échelle régionale, suggère que deux prospects aurifères majeurs (Charles et Inex; décrits ci-dessous) pourraient être reliés le long d'un couloir favorable de 20 kilomètres définis à l'aide de paramètres géophysiques, géologiques et géochimiques, incluant des anomalies dans les tills (figure 3). Ce secteur sous-exploré est caractérisé par : a) la continuité de la signature magnétique entre les deux prospects; b) des anomalies en arsenic, antimoine et bismuth dans les sédiments de fonds de lacs; c) des anomalies aurifères dans les sédiments glaciaires; et d) localement, des évidences de plissements pouvant jouer le rôle de pièges pour des minéralisations aurifères.

Le **prospect Charles** est une zone aurifère de 1 kilomètre de long encaissée dans un paragneiss riche en biotite, avec veines de quartz et jusqu'à 15 % de sulfures (pyrite, pyrrhotite), marquée par plusieurs fortes valeurs aurifères

(jusqu'à 42,34 g/t Au) obtenues dans des échantillons choisis de roches. La meilleure intersection en forage est de 2,7 g/t Au sur 2,0 m (sondage AC-07-01).

Le **prospect Inex** est une zone aurifère de 1,7 kilomètre de long associée à une roche riche en silice avec grenat-biotite-amphibole, encaissée dans un paragneiss. L'or est libre ou associé à de la pyrite et de la pyrrhotite. La meilleure teneur obtenue parmi les nombreux échantillons choisis minéralisés atteint 50,9 g/t Au et la meilleure intersection de forage a livré une teneur de 9,03 g/t Au sur 0,6 m (sondage OP-06-02).

Finalement, le **prospect Smiley** (4,24 g/t Au sur 1,0 m dans le sondage OS-08-04-A), localisé 800 mètres au nord de la limite de la propriété de la mine Eléonore, est positionné dans une zone-cible nouvellement interprétée de 2,5 kilomètres de long orientée nord-sud tenant compte de la signature magnétique.

Au cours de l'exercice financier 2017, Azimut a engagé 9 000 \$ (8 000 \$ en 2016) en renouvellements de claims et 18 000 \$ (9 000 \$ en 2016) en travaux d'exploration pour un levé d'échantillonnage des tills.

Propriété Opinaca B

La propriété Opinaca B (248 claims en deux blocs, 129,7 km²) est située à 8 kilomètres à l'est de la limite de la propriété Eléonore de Goldcorp et est adjacente au projet aurifère Cheechoo détenu par Ressources Sirios Inc. (figures 2 et 4). En 2010, Everton a acquis sa participation de 50 % dans la propriété, et Hecla a conclu une entente tripartite impliquant Azimut, Everton et Hecla, tel qu'annoncé le 16 septembre 2010. Conformément aux modalités de l'entente, Hecla a l'option d'acquérir une participation de 50 % dans la propriété Opinaca B en contrepartie de paiements cumulatifs de 580 000 \$ en trésorerie et d'un montant total de 6,0 millions de dollars en travaux d'exploration sur une période de quatre (4) ans (prolongée par la suite de deux (2) ans dans le cadre d'une modification de l'entente datée du 15 novembre 2013). Hecla peut aussi acquérir une participation additionnelle de 10 %, portant sa participation totale à 60 %, en contrepartie de paiements cumulatifs de 300 000 \$ en trésorerie et de dépenses d'exploration totalisant 3 millions de dollars dans les trois (3) ans suivant la date d'élection, et du dépôt d'une étude de pré faisabilité indépendante le ou avant le quatrième anniversaire. La Société recevra des paiements en trésorerie de 290 000 \$ dans le cadre de la première option et de 150 000 \$ dans le cadre de la deuxième option, et sa participation résiduelle sera alors de 20 %. De plus, dans l'éventualité où des ressources minérales d'au moins 2 millions d'onces d'or à une teneur moyenne d'au moins 6 g/t Au sont découvertes avant la fin de la huitième année de l'entente d'option initiale, Hecla devra verser 1,5 million de dollars en actions ordinaires de Hecla, conditionnel à l'approbation des autorités réglementaires. La Société recevra 50 % des actions émises.

Programme d'exploration 2017

Le potentiel de découverte sur la propriété Opinaca B est souligné par les récents résultats obtenus sur la propriété adjacente de Cheechoo, où des valeurs de 15,61 g/t Au sur 9,70 m, 15,04 g/t Au sur 12,35 m, et 12,08 g/t Au sur 20,30 m ont été publiées (communiqué de Ressources Sirios daté du 29 mars 2016).

Le programme d'exploration de 925 000 \$ pour 2017, financé et exécuté par Hecla, consistait en un programme de forage au diamant de 2 945 mètres en 12 sondages ciblant plusieurs prospectifs aurifères (Dominic, 4 sondages; Fishhook, 4 sondages; D8, 2 sondages; Eric, 1 sondage) et l'extension vers l'est du prospect Claude (1 sondage), ainsi que des levés magnétiques et électromagnétiques au sol (voir figure 2 et les communiqués du 19 juin et du 9 novembre 2017). Le meilleur résultat de forage est 0,61 g/t Au sur 30,7 m (débutant dans la minéralisation), incluant 2,38 g/t Au sur 2,0 m et 3,21 g/t Au sur 1,7 m. Les résultats détaillés sont présentés ci-dessous. Un programme de suivi incluant l'ouverture mécanique de tranchées est planifié pour 2018.

Le **prospect Dominic**, qui présente les meilleurs résultats de cette campagne, correspond à une veine plissée de quartz-feldspath-épidote-amphibole encaissée dans des métasédiments près d'une intrusion felsique. Débutant dans la minéralisation, le sondage OP-17-51 a obtenu 0,61 g/t Au sur 30,7 m dans une brèche chloritique, incluant deux sections à plus hautes teneurs : 2,38 g/t Au sur 2,0 m et 3,21 g/t Au sur 1,7 m. Ces résultats justifient une évaluation additionnelle au cours du prochain programme de terrain qui inclura des tranchées. Le **prospect Fishhook** est une anomalie magnétique liée à une unité sédimentaire riche en fer. Les cibles de forage correspondent à de possibles zones d'altération et à des failles. Le sondage OP-17-49 a obtenu 1,06 g/t Au sur 1,5 m associé à une zone de faille.

Le **prospect D8** correspond à une zone de cisaillement riche en arsénopyrite-tourmaline (0,55 g/t Au sur 4,0 m dans une ancienne tranchée) et à des veines de quartz encaissées dans une amphibolite (2,3 g/t Au sur 1,0 m). Aucune valeur significative n'a été obtenue dans ces deux sondages. Au **prospect Eric** et dans l'extension vers l'est du **prospect Claude**, seules quelques valeurs marginales ont été obtenues dans les deux sondages.

Programmes d'exploration antérieurs

En 2016, Hecla a réalisé un programme d'exploration de 756 000 \$ consistant en de la prospection (548 échantillons de roches choisis), du décapage mécanique dans six secteurs différents et de l'échantillonnage en rainures le long de 10 rainures pour une longueur totale de 202,2 mètres (communiqué du 23 janvier 2017). En tout, 12 échantillons choisis ont livré des valeurs de plus de 0,1 g/t Au, incluant 1,4 g/t Au et 1,1 g/t Au en affleurements (prospect Dominic), et 1,4 g/t Au dans un bloc (prospect Fishhook). Ces valeurs anormales sont généralement associées à des métasédiments et des paragneiss contenant des sulfures et/ou de la magnétite. En tout, 9 échantillons en rainures ont livré des valeurs de plus de 0,1 g/t Au dans des métasédiments, incluant 1,8 g/t Au sur 0,75 m et 1,2 g/t Au sur 1,0 m au prospect Dominic.

En 2015, Hecla a réalisé un programme d'exploration de 394 000 \$ comportant 40,5 kilomètres linéaires de levés magnétiques au sol, 21,8 kilomètres linéaires de levés de polarisation provoquée (« PP »), un programme de prospection (473 échantillons choisis de roches ou de blocs; 96 échantillons de sols), et un programme de tranchées (153 échantillons en rainures prélevés sur 6 sites) (communiqué du 25 novembre 2015). Les résultats ont permis de délimiter un corridor d'anomalies de PP de 150 à 200 mètres de large dans le secteur du prospect D8 avec la présence de valeurs anormales en or dans le socle rocheux (jusqu'à 0,11 g/t Au). Le meilleur résultat de prospection est une teneur de 3,0 g/t Au obtenue dans un bloc erratique de wacke chloritisé avec des veinules de quartz-feldspath-tourmaline.

En 2012, les travaux de terrain ont mené à la découverte du prospect D8 mentionné ci-dessus, ainsi que des prospects Eric et Pénélope. Le programme d'exploration comportait 622 kilomètres linéaires de levés magnétiques-électromagnétiques, 684 échantillons de sols, 243 échantillons de roches choisis, 290 échantillons en rainures provenant de 258,35 mètres de rainures, et 93 échantillons de tills. La tranchée sur le prospect D8, lequel a été identifié par la présence d'anomalies d'or dans les sols et dans les tills, expose une unité sédimentaire altérée et cisailée de 20 mètres de large, avec de l'amphibolite et des veinules de quartz-tourmaline. Les meilleurs résultats d'échantillonnage en rainures comprennent des valeurs de 2,3 g/t Au sur 1,0 m et 0,55 g/t Au sur 4,0 m. Au prospect Eric, huit échantillons choisis ont livré des valeurs de plus de 0,1 g/t Au, incluant deux au-dessus de 0,5 g/t Au, au sein d'une anomalie géochimique en arsenic-or dans les sols d'envergure kilométrique. La minéralisation est typiquement associée à des sédiments avec altération calco-silicatée et des pegmatites contenant de l'arsénopyrite et de la tourmaline. Au prospect Pénélope, dix échantillons choisis ont livré des valeurs de plus de 0,1 g/t Au, dont quatre avec des valeurs de plus de 0,5 g/t Au, allant jusqu'à 4,26 g/t Au. La minéralisation est associée à des veines et veinules de quartz-tourmaline.

Les travaux antérieurs d'Azimut sur la propriété Opinaca B comprennent du forage et de la prospection sur les prospects Claude et Dominic (communiqués du 9 août 2007, du 7 décembre 2007 et du 2 septembre 2008). Au prospect Claude, le forage a livré une intersection à 0,22 g/t Au sur 187 m (incluant 1,0 g/t Au sur 21,5 m), deux échantillons choisis ont livré des teneurs de 5,8 g/t Au et 4,3 g/t Au, et un échantillon en rainures a livré une teneur de 2,4 g/t Au sur 0,5 m. La minéralisation est associée à des veines et veinules de quartz-tourmaline. Les travaux de forage au prospect Dominic ont livré des résultats de 0,6 g/t Au sur 1,2 m, et des échantillons choisis ont livré des valeurs de 6,1 g/t Au, 4,5 g/t Au et 1,7 g/t Au dans des roches métasédimentaires pyritisées, silicifiées et chloritisées avec des veines de quartz et de pegmatite.

Au 31 août 2017, Hecla avait fait des paiements cumulatifs de 580 000 \$ (580 000 \$ en 2016) en trésorerie et avait réalisé des travaux pour un montant total de 5,1 millions de dollars. Azimut a reçu des paiements cumulatifs de 290 000 \$ (290 000 \$ en 2016) en trésorerie, un montant représentatif de sa participation de 50 % dans la propriété.

Propriété Éléonore Sud

La propriété Éléonore Sud (282 claims, 147,6 km²) est située dans un secteur très favorable du camp minier d'Éléonore, à environ 10 km au sud de la mine d'or Éléonore de Goldcorp.

La propriété Éléonore Sud (figure 2) fait l'objet d'une entente tripartite impliquant Azimut, Les Mines Opinaca Ltée (une filiale à part entière de Goldcorp) et Eastmain Resources (consulter la rubrique *Détenteurs* pour de plus amples détails). Une partie de la propriété (116 claims; 60,3 km²) est assujettie à une entente de redevances conclue avec Goldcorp, Les Mines Opinaca Ltée (anciennement Mines d'or Virginia Inc.) et Exploration Osisko Baie James Inc. (anciennement Mines Virginia Inc.). Un important programme d'exploration a été réalisé en 2016-2017, incluant plus de 9 650 mètres de forage au diamant, et une autre phase de forage commencera au début de 2018 dans le cadre du programme d'exploration 2017-2018 de 3,9 millions de dollars (voir détails ci-dessous). Azimut est l'opérateur des travaux dans les deux cas.

Sommaire sur le potentiel aurifère et les minéralisations

Les travaux d'exploration réalisés depuis 2016 ont démontré la présence d'un corridor aurifère de 4 kilomètres de long par 500 mètres de large relié à une intrusion de tonalite présentant des altérations hydrothermales près ou au contact avec des métasédiments. Deux principaux types de cibles ressortent au sein de l'intrusion de tonalite :

- 1) Un système de veines aurifères à haute teneur avec quartz-feldspath pegmatitique et or natif (« type Moni »). Les dimensions et la géométrie de ce système minéralisé sont pour le moment peu définis, mais les résultats de surface sur le prospect Moni indiquent clairement une possibilité de continuité géométrique et des teneurs.
- 2) Zones d'échelle kilométrique, d'épaisseurs considérables, caractérisées par un stockwerk à quartz-albite-biotite ou par une densité variable de veinules à quartz-albite, avec de faibles quantités de sulfures (arsénopyrite, pyrite, pyrrhotite) et de fréquents grains d'or natif.

Ces deux types sont interprétés comme faisant partie d'un système hydrothermal tardi-magmatique directement relié à l'intrusion de tonalite. Dans ce contexte géologique, les métasédiments environnants pourraient également constituer des cibles potentielles en fonction de conditions lithologiques et structurales favorables. Témoinant du fort potentiel régional, les minéralisations encaissées dans l'intrusion à Éléonore Sud sont similaires en type et en âge aux veines à haute teneur en or présentes au voisinage du gisement Éléonore. Ces veines avec quartz-feldspath-arsénopyrite-pyrrhotite et or visible, évoluant en faciès pegmatitique, sont proches d'une intrusion de monzonite située juste au nord du gisement. La pegmatite minéralisée à la mine est du même âge que la tonalite d'Éléonore Sud (2,62 milliards d'années).

Des résultats de forage significatifs (présentés ci-dessous) ont été obtenus dans le cadre des programmes de 2016 et 2017 au sein du corridor favorable. Par ailleurs, une zone à fort potentiel d'exploration, dénommée le « **Moni Trend** », a été identifiée au sein du corridor prospectif (figure 4); il s'agit d'un secteur de 1,8 kilomètre de long, orienté NE-SO qui inclut les prospects Moni, 101 et Trench. Il est caractérisé par de fortes anomalies en or-arsenic dans les sols et par une corrélation apparente avec un axe magnétique orienté NE-SO (figure 5).

Le **prospect Moni** est caractérisé par un système de veines quartzofeldspathiques à haute teneur en or encaissé dans une intrusion, d'une épaisseur allant jusqu'à 6 mètres, d'une étendue latérale de 36 mètres, orienté NE-SO et ouvert latéralement. Les résultats de travaux de décapage mécanique et d'échantillonnage en rainures ont permis de faire ressortir les éléments suivants :

- Le système de veines aurifères à haute teneur est relié à un réseau plus large de veines et veinules quartzofeldspathiques encaissé dans une tonalite fortement altérée. Les faciès minéralisés varient latéralement de veines de quartz gris-noir à une pegmatite quartzofeldspathique contenant des sulfures allant de traces à 1-2 % (principalement de l'arsénopyrite avec un peu de pyrite et de pyrrhotite), et présence de tourmaline et scheelite. Les minéraux d'altération sont : silice, albite, biotite et chlorite;
- 345 grains d'or natif ont été observés dans 42 échantillons en rainures sur les 82 prélevés (voir ci-dessous pour de plus amples détails);
- La tonalite est altérée de façon pénétrative (albite, silice) et présente un réseau de veines et veinules de quartz régulièrement espacées (veines « en feuilletés ») avec bordures feldspathiques;
- Le système aurifère d'orientation NE-SO est déformé; il présente des évidences de plissement et est orienté globalement parallèle à la foliation de fort pendage.

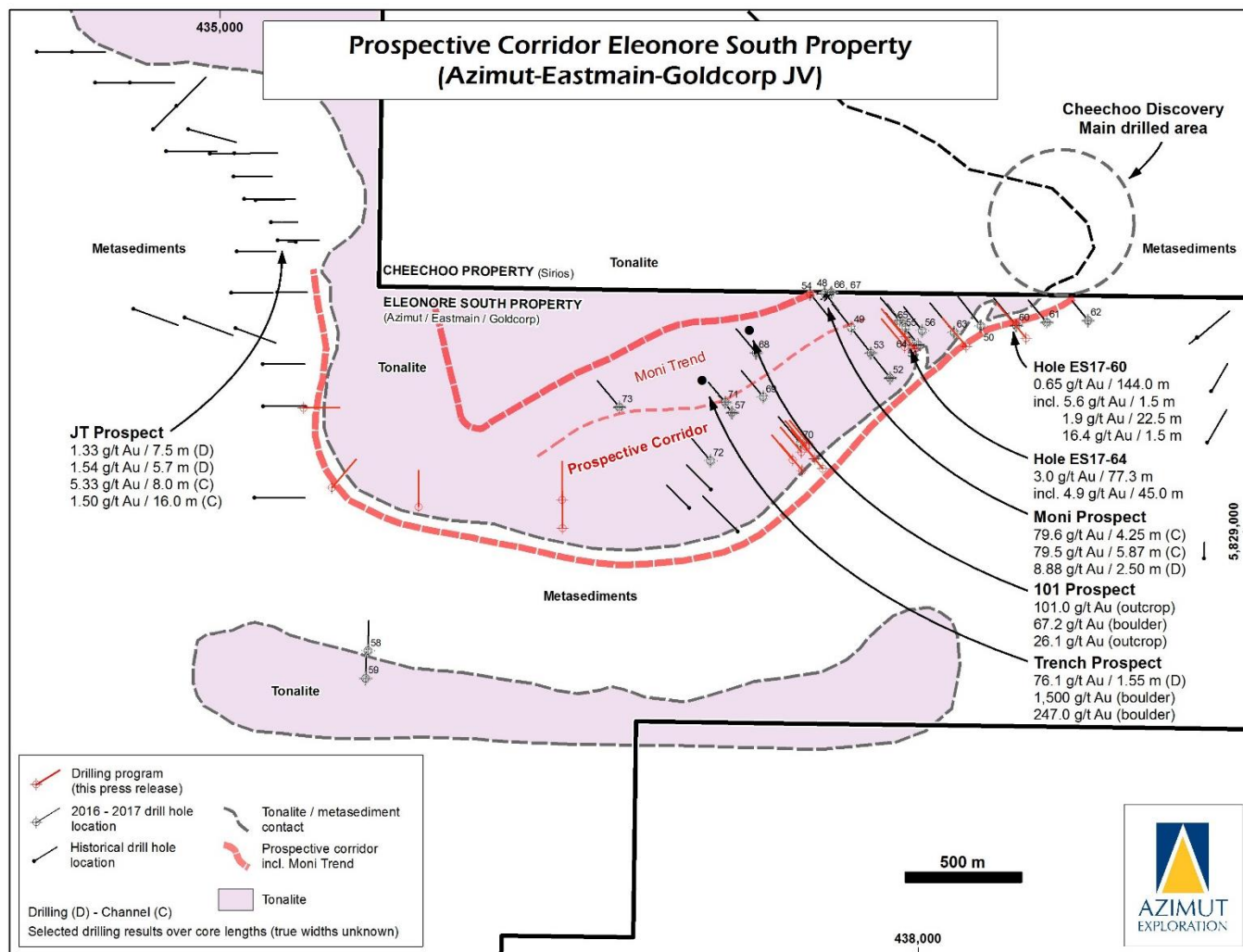


Figure 4 : Faits saillants des résultats du programme de forage au diamant et d'échantillonnage en surface réalisé en 2016-2017 le long du corridor prospectif de la propriété Éléonore Sud.

Le **prospect 101** est localisé 400 mètres au sud-ouest du prospect Moni. La minéralisation est reliée à un réseau de veines et veinules à quartz-feldspath pegmatitiques contenant de l'or natif dans une tonalite fortement altérée, orienté NE-SO et de pendage subvertical. Les échantillons prélevés antérieurement indiquent jusqu'à 101 g/t Au en affleurement.

Le **prospect Trench** est localisé 650 mètres au sud-ouest du prospect Moni (250 m au sud-ouest du prospect 101). Les échantillons à très hautes teneurs (jusqu'à 1 500 g/t Au) correspondent à des blocs erratiques anguleux constitués de veines de quartz-feldspath-(biotite) pegmatitiques avec de l'or natif. Ces échantillons pourraient provenir de la fragmentation dans le mort-terrain d'un plus gros bloc. D'autres blocs minéralisés de tonalite avec arsénopyrite ont aussi été trouvés à proximité immédiate. Dans le même secteur, marqué par une forte anomalie géochimique en or-arsenic dans les sols, un bloc erratique à une teneur de 247 g/t Au avait déjà été découvert par prospection. L'origine de ces blocs minéralisés est considérée comme proximale.

Les travaux de terrain antérieurs (prospection, géophysique, tranchées, forages) étaient axés sur le **prospect JT**, à 2,5 kilomètres à l'ouest du prospect Moni. Le prospect JT est caractérisé par la présence de roches métasédimentaires altérées riches en sulfures, comparables aux roches qui encaissent la mine d'or Éléonore. Les travaux de forage et d'excavation de tranchées y ont révélé la présence d'épaisses sections de roches sédimentaires aurifères le long d'un corridor de 1 kilomètre de long, ainsi qu'une enveloppe aurifère de 1,2 kilomètre par 100 mètres, également comparable au halo géochimique qui entoure le gisement d'Éléonore. La meilleure valeur

obtenue par rainurage était de 5,3 g/t Au sur 8 m, tandis que les meilleurs résultats de forage au diamant étaient de 1,5 g/t Au sur 5,7 m en 2008 et de 1,40 g/t Au sur 10,0 m en 2009.

Enfin, un nouveau prospect aurifère, le **prospect FD**, a été découvert le long du contact tonalite-métasédiments à l'extrémité nord de la propriété. De plus, un plus petit corps tonalitique linéaire orienté est-ouest dans la partie sud de la propriété est en contact avec des roches métasédimentaires encaissantes sur une distance de 6,1 kilomètres. Le secteur est caractérisé par de fortes anomalies en or et/ou arsenic coïncidant globalement avec le corps intrusif.

Découverte sur une propriété adjacente

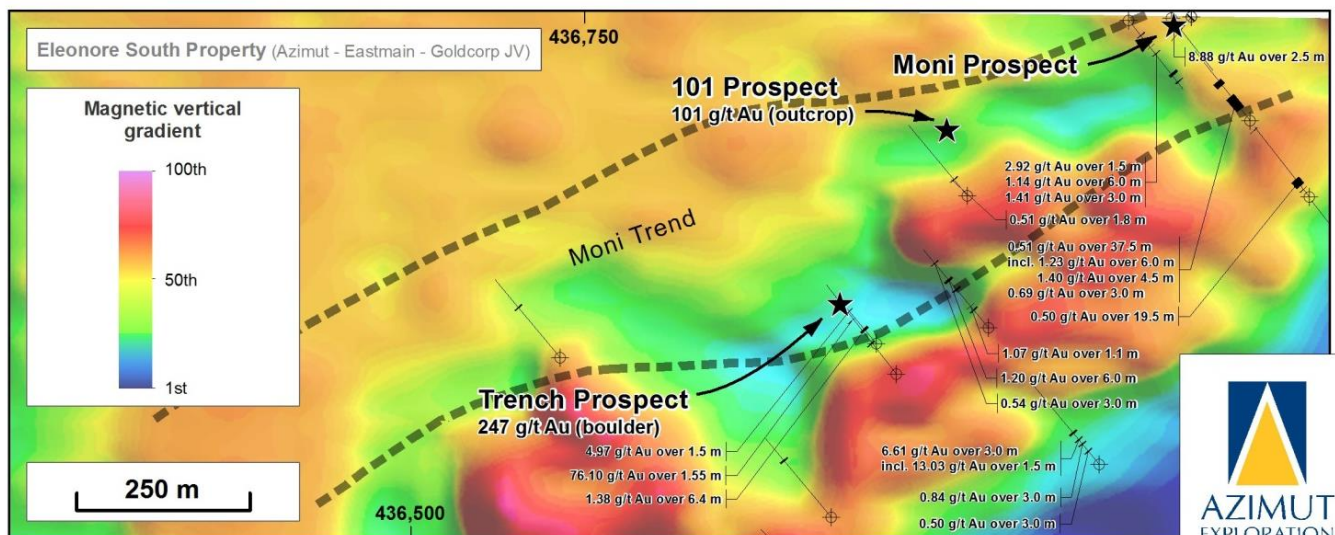
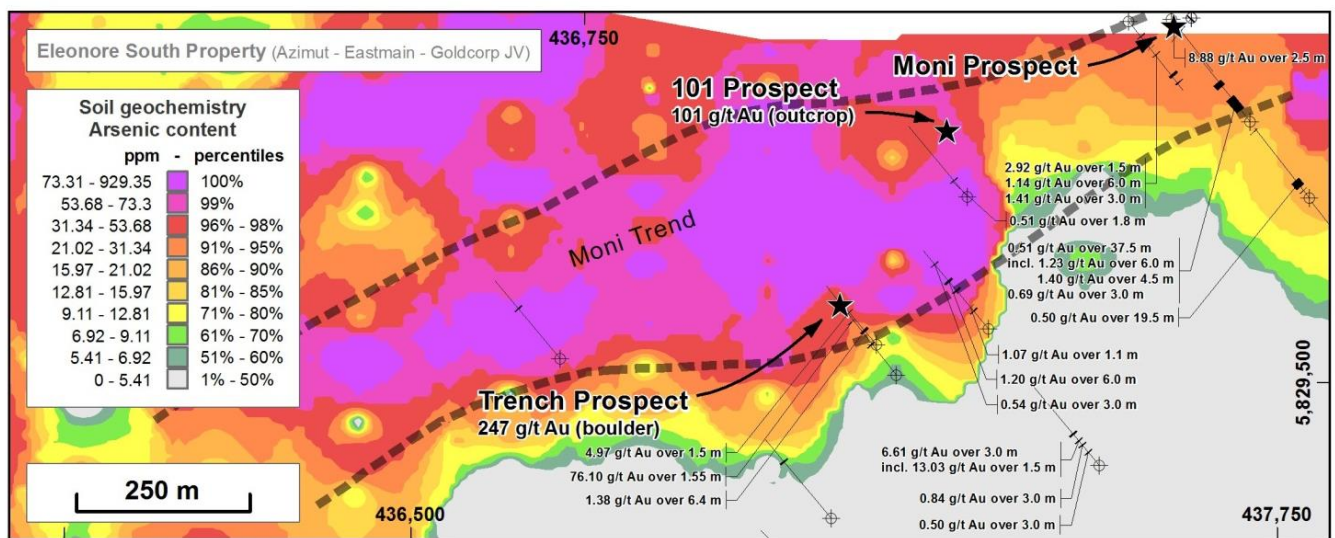
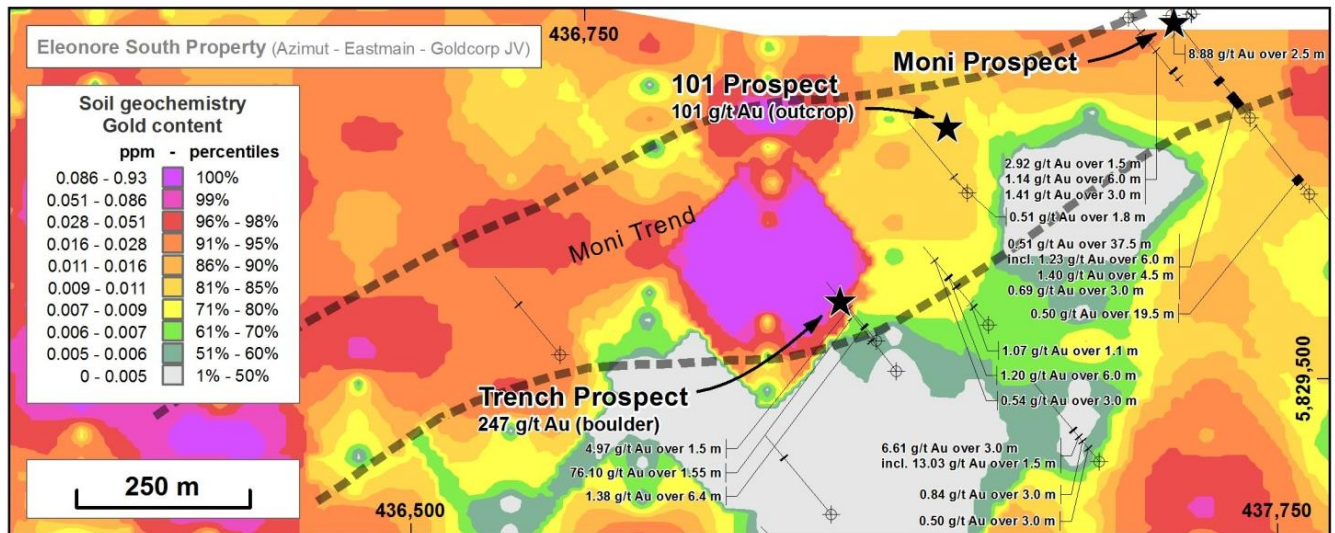
Les résultats obtenus sur la propriété adjacente de Cheechoo détenue par Sirios (figure 4) suggèrent une continuité probable du système minéralisé avec la propriété Éléonore Sud (communiqués d'Azimut datés des 22 janvier, 3 mars et 30 mars 2016). Certains des sondages sur Cheechoo ont été implantés à près de 12 mètres de la limite avec la propriété Éléonore Sud, et les résultats comprennent notamment : 11,9 g/t Au sur 13,5 m dans le sondage CH-17-95 (incluant de l'or visible dans un intervalle de 2,1 m titrant 65,1 g/t Au), 15,61 g/t Au sur 9,70 m et 15,04 g/t Au sur 12,35 m dans le sondage CH-15-20, et 12,08 g/t Au sur 20,30 m dans le sondage CH-16-52 (communiqués de Sirios datés du 6 mars 2017 et du 29 mars 2016).

Résultats des récents programmes d'exploration conjoints

La propriété Éléonore Sud a fait l'objet de deux importants programmes d'exploration. Le programme 2016-2017, de 2 millions de dollars, comportait du forage au diamant, de l'échantillonnage en rainures et de la prospection détaillée (voir communiqué du 16 juin 2016). Azimut était l'opérateur des travaux. Les résultats positifs (voir ci-dessous) ont mené à l'annonce d'un nouveau programme pour 2017-2018 de 3,9 millions de dollars, qui comprend 8 000 mètres de forage au diamant en suivi d'un levé hélicoptère magnétique à haute résolution (980 kilomètres linéaires le long de lignes de vol espacées de 25 mètres), de décapages, de levés géochimiques de sédiments de fonds de lacs et de prospection (communiqué du 9 août 2017). Les principaux objectifs visés par ce programme consistent à évaluer la continuité géométrique et des teneurs des meilleures intersections de forage, à poursuivre les vérifications par forage du corridor prospectif (du prospect JT jusqu'à la limite de la propriété Cheechoo), et à identifier de nouvelles cibles de forage basées sur les données géochimiques et géophysiques recueillies sur l'ensemble de la propriété. La phase 1 du programme de forage a été complétée en octobre (18 sondages totalisant 4 443 mètres), et la phase 2, comportant 3 600 mètres additionnels, commencera au début de 2018, suite à une évaluation détaillée des résultats de la phase 1. Azimut demeure l'opérateur des travaux.

Résultats de forage

Le programme de forage au diamant 2016–2017 (26 sondages totalisant 5 243 mètres) s'est déroulé de septembre 2016 à avril 2017 et les résultats ont été annoncés par communiqué, les 3 et 21 novembre 2016 et les 2 et 30 mai 2017. La phase 1 du programme de forage au diamant de 2017-2018 (18 sondages totalisant 4 443 mètres) s'est déroulée d'août à octobre 2017 et les résultats ont été annoncés dans un communiqué daté du 12 décembre 2017. Le programme 2016-2017 ciblait le corridor prospectif, tandis que la phase 1 du programme 2017-2018 était un suivi des meilleurs résultats et a aussi permis de vérifier les extensions vers l'est et vers l'ouest du corridor. La meilleure intersection de forage présente une teneur de 4,9 g/t Au sur 45,0 m (forage ES17-64).



Press release dated October 17, 2017



Figure 5 : Corridor interprété et potentiel d'envergure kilométrique le long du Moni Trend illustré sur des cartes montrant (de haut en bas) les teneurs en or et en arsenic dans les sols et le gradient vertical magnétique.

Les résultats de forage significatifs sont présentés ci-dessous (figures 4, 5 et 6) :

- Sondage ES16-48 : 8,88 g/t Au sur 2,5 m
- Sondage ES16-49 : 0,51 g/t Au sur 37,5 m
0,51 g/t Au sur 14,0 m
- Sondage ES16-50 : 0,58 g/t Au sur 13,5 m
- Sondage ES16-51 : 0,62 g/t Au sur 79,1 m, incluant :
5,0 g/t Au sur 4,0 m
- Sondage ES16-53 : 0,50 g/t Au sur 19,5 m
- Sondage ES16-54 : 2,92 g/t Au sur 1,5 m
1,14 g/t Au sur 6,0 m
- Sondage ES16-55 : 1,58 g/t Au sur 12,0 m
0,59 g/t Au sur 28,5 m
- Sondage ES16-56 : 2,84 g/t Au sur 1,5 m
- Sondage ES16-57 : 76,1 g/t Au sur 1,55 m
- Sondage ES17-60 : 0,65 g/t Au sur 144,0 m, incluant :
0,52 g/t Au sur 52,5 m
5,59 g/t Au sur 1,5 m
1,89 g/t Au sur 22,5 m
0,52 g/t Au sur 16,5 m
- Sondage ES17-61 : 0,91 g/t Au sur 16,5 m
- Sondage ES17-62 : 0,93 g/ Au sur 4,1 m
- Sondage ES17-63 : 1,06 g/t Au sur 3,4 m
- Sondage ES17-64 : 3,05 g/t Au sur 77,3 m, incluant :
4,9 g/t Au sur 45,0 m, y compris 13,0 g/t Au sur 10,5 m
- Sondage ES17-65 : 1,10 g/t Au sur 4,5 m
- Sondage ES17-66 : 1,10 g/t Au sur 2,9 m
- Sondage ES17-69 : 2,01 g/t Au sur 3,7 m
1,20 g/t Au sur 6,0 m
- Sondage ES17-70 : 6,61 g/t Au sur 3,0 m
- Sondage ES17-71 : 1,38 g/ Au sur 6,4 m
4,97 g/t Au sur 1,5 m
- Sondage ES17-74 : 0,45 g/t Au sur 87,0 m, incluant :
0,88 g/t Au sur 21,0 m
- Sondage ES17-75 : 0,49 g/t Au sur 63,0 m, incluant :
0,94 g/t Au sur 10,5 m
- Sondage ES17-77 : 1,46 g/ Au sur 45,5 m, incluant :
23,1 g/t Au sur 1,5 m
0,53 g/t Au sur 106,0 m, incluant :
11,69 g/t Au sur 1,5 m
- Sondage ES17-78 : 0,51 g/t Au sur 17,1 m
- Sondage ES17-80 : 0,65 g/t Au sur 147,5 m, incluant :
1,11 g/t Au sur 6,0 m
6,13 g/t Au sur 9,0 m, y compris 22,9 g/t Au sur 1,5 m
- Sondage ES17-81 : 5,93 g/t Au sur 1,5 m
- Sondage ES17-85 : 22,4 g/t Au sur 1,2 m
- Sondage ES17-87 : 0,49 g/t Au sur 76,5 m, incluant :
0,54 g/t Au sur 49,5 m, y compris 1,12 g/t Au sur 4,5 m
- Sondage ES17-88 : 153 g/t Au sur 6,0 m
3,15 g/t Au sur 24,0 m, incluant :
13,53 g/t Au sur 3,0 m et 19,3 g/t Au sur 1,50 m
- Sondage ES17-89 : 1,04 g/t Au sur 6,2 m
0,57 g/t Au sur 19,5 m
- Sondage ES17-90 : 0,49 g/t Au sur 123,5 m, incluant :
4,45 g/t Au sur 4,5 m, y compris 12,35 g/t Au sur 1,5 m
1,04 g/t Au sur 6,0 m

- Sondage ES17-91 : 0,61 g/t Au sur 15,0 m, incluant :
1,17 g/t Au sur 4,5 m

Résultats d'échantillonnage en surface

Les résultats d'échantillonnage en rainures présentés ci-dessous (voir communiqué du 17 octobre 2017) ont été obtenus sur le prospect Moni après qu'un décapage mécanique ait permis d'agrandir considérablement l'affleurement exposé (voir communiqué du 3 novembre 2016). Les rainures effectuées dans les portions nouvellement exposées comprennent 82 échantillons d'une longueur cumulative de 64,95 mètres. Les meilleurs composites présentent des teneurs de 79,6 g/t Au sur 4,25 m et 79,5 g/t Au sur 5,87 m. Les résultats des échantillons individuels et les intervalles composites sont présentés à la figure 7. Les 17 rainures, espacées de façon régulière, sont généralement perpendiculaires à la direction des veines. Les épaisseurs réelles peuvent varier de 70 % à 100 % des épaisseurs apparentes en surface. Aucune teneur de coupure n'a été appliquée aux valeurs aurifères présentées. Les échantillons pèsent 3,75 kilogrammes chacun en moyenne.

En allant du nord-est vers le sud-ouest, les meilleurs intervalles composites sont (figure 7) :

- Rainure 05-05' : 24,2 g/t Au sur 3,80 m
- Rainure 01 : 79,5 g/t Au sur 5,87 m
- Rainure 07 : 51,4 g/t Au sur 5,30 m
- Rainure 08 : 53,8 g/t Au sur 4,55 m
- Rainure 08' : 40,0 g/t Au sur 1,85 m
- Rainure 09 : 13,5 g/t Au sur 4,80 m
- Rainure 10 : 79,6 g/t Au sur 4,25 m
- Rainure 11 : 28,1 g/t Au sur 2,95 m

Une autre veine, localisée environ 15 mètres au sud-est de la veine décrite ci-dessus, présente les intervalles composites suivants :

- Rainure 16 : 47,1 g/t Au sur 7,70 m
- Rainure 17 : 35,6 g/t Au sur 1,35 m

En tout, 20 échantillons choisis ont été prélevés durant la plus récente phase de prospection, laquelle était axée sur les prospects 101 et Trench, le long du Moni Trend (voir communiqué du 16 novembre 2017). Les meilleurs échantillons choisis ont livré des teneurs extrêmement élevées : allant de 833 g/t Au à 1 500 g/t Au dans des blocs et jusqu'à 26,1 g/t Au en affleurement. Ces résultats pourraient représenter la continuité latérale directe de la découverte à haute teneur annoncée le 17 octobre 2017 sur le prospect Moni. Auparavant, les meilleures teneurs obtenues par prospection sur la propriété étaient 142,0 g/t Au (prospect Moni) et 247,0 g/t Au (bloc subangulaire dans une tranchée près du sondage ES16-57). Les échantillons choisis sont sélectifs par nature et il est improbable qu'ils puissent correspondre à des teneurs moyennes. Onze (11) échantillons de roches indiquent des teneurs supérieures à 1,0 g/t Au, dont huit (8) avec des teneurs supérieures à 15,0 g/t Au :

<u>Teneur</u>	<u>Site</u>	<u>Type d'échantillon</u>	<u>No. d'échantillon</u>
15,2 g/t Au	Prospect 101	Subaffleurement	S657630
26,1 g/t Au	Prospect 101	Affleurement	S657631
23,5 g/t Au	Prospect 101	Affleurement	S657633
67,2 g/t Au	Prospect 101	Bloc erratique	S657638
833 g/t Au	Prospect Trench	Bloc erratique	S657739
952 g/t Au	Prospect Trench	Bloc erratique	S657740
1500 g/t Au	Prospect Trench	Bloc erratique	S657741
992 g/t Au	Prospect Trench	Bloc erratique	S657743

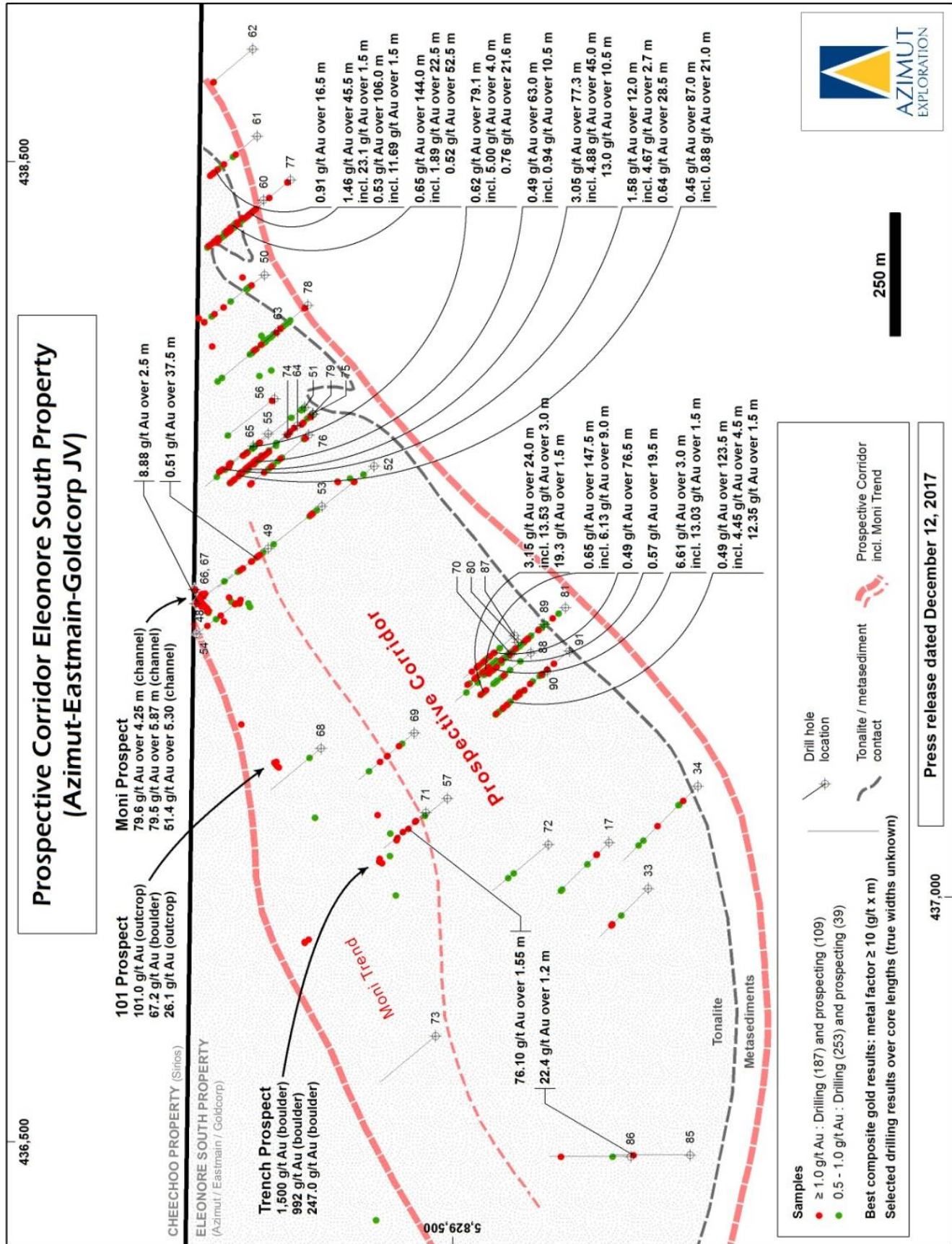


Figure 6 : Sélection de résultats de forage et d'échantillons de surface à haute teneur (rainures, échantillons choisis et blocs erratiques) le long du corridor prospectif de la propriété Éléonore Sud.

Détails de la signature d'Éléonore Sud et approche de ciblage

Au début de l'année 2016, Azimut a procédé à une interprétation et à une comparaison rigoureuse des signatures géochimiques entre la propriété Éléonore Sud et celle de la mine d'or Éléonore. De fortes anomalies en or et en arsenic (supérieures au 90^e percentile), coïncidentes et de grande extension, ont été identifiées dans les sols (horizon B) sur la propriété Éléonore Sud (communiqué du 30 mars 2016). Dans la plupart des cas, les minéralisations aurifères reconnues jusqu'à présent par prospection, tranchées et forages montrent une relation spatiale avec ces anomalies de sols, tel qu'illustré par l'exemple du prospect JT; la mine d'or Éléonore montre une situation comparable (figure 8).

L'exemple de la signature de la mine Éléonore suggère un déplacement minimal entre les anomalies en or-arsenic dans les sols et leurs sources dans le socle rocheux. Par conséquent, les secteurs qui présentent de fortes anomalies géochimiques inexplorées sont considérés comme des cibles de qualité pour des découvertes potentielles près de la surface.

L'interprétation de tous les résultats de cartographie et de forage disponibles à l'époque (début 2016) a révélé la présence de grandes zones d'altération d'envergure kilométrique sur la propriété Éléonore Sud. Les altérations sont principalement siliceuses (silicification pénétrative, veinules et stockwerks de quartz), alumineuses (andalousite, sillimanite), potassiques (microcline, biotite) avec la présence de tourmaline. Ces zones apparaissent très prospectives pour les minéralisations aurifères par analogie avec ce qui est décrit pour le gisement Éléonore, où des altérations comparables signalent la proximité immédiate du gisement.

Plusieurs autres contextes pourraient constituer des pièges minéralisés sur la propriété Éléonore Sud, tels que des formations de fer plurikilométriques, des structures plissées et des zones de cisaillement, ainsi que la forme et le pendage de l'intrusion tonalitique principale. Tous ces éléments méritent des travaux de suivi (communiqué du 30 mars 2016).

Détenteurs

La propriété Éléonore Sud est présentement détenue selon les pourcentages suivants : Azimut 26,57 %, Goldcorp 36,71 % et Eastmain Resources 36,72 %. Azimut est l'opérateur des travaux dans le cadre du programme d'exploration actuel d'un montant cumulatif de 5,9 millions de dollars. Chacun des trois partenaires de la coentreprise a décidé de contribuer sa part au prorata de sa participation dans le programme d'exploration. Pour l'exercice financier 2017, le montant cumulatif engagé dans le cadre des programmes d'exploration 2016-2017 totalise 3,052 millions de dollars en travaux d'exploration (prospection, interprétation géophysique et forage) et pour la construction du camp d'exploration. La répartition des dépenses engagées est la suivante : Azimut 811 000 \$, Goldcorp 1 120 000 \$ et Eastmain Resources 1 121 000 \$.

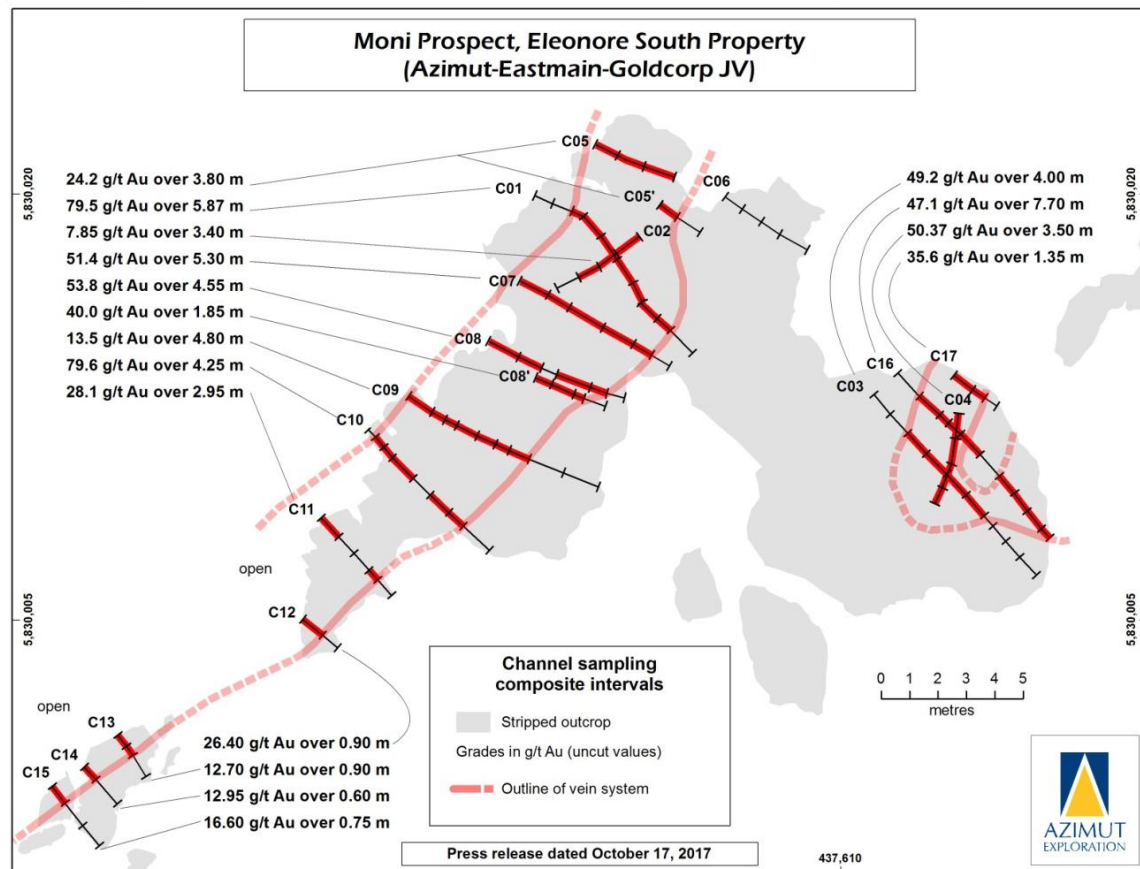
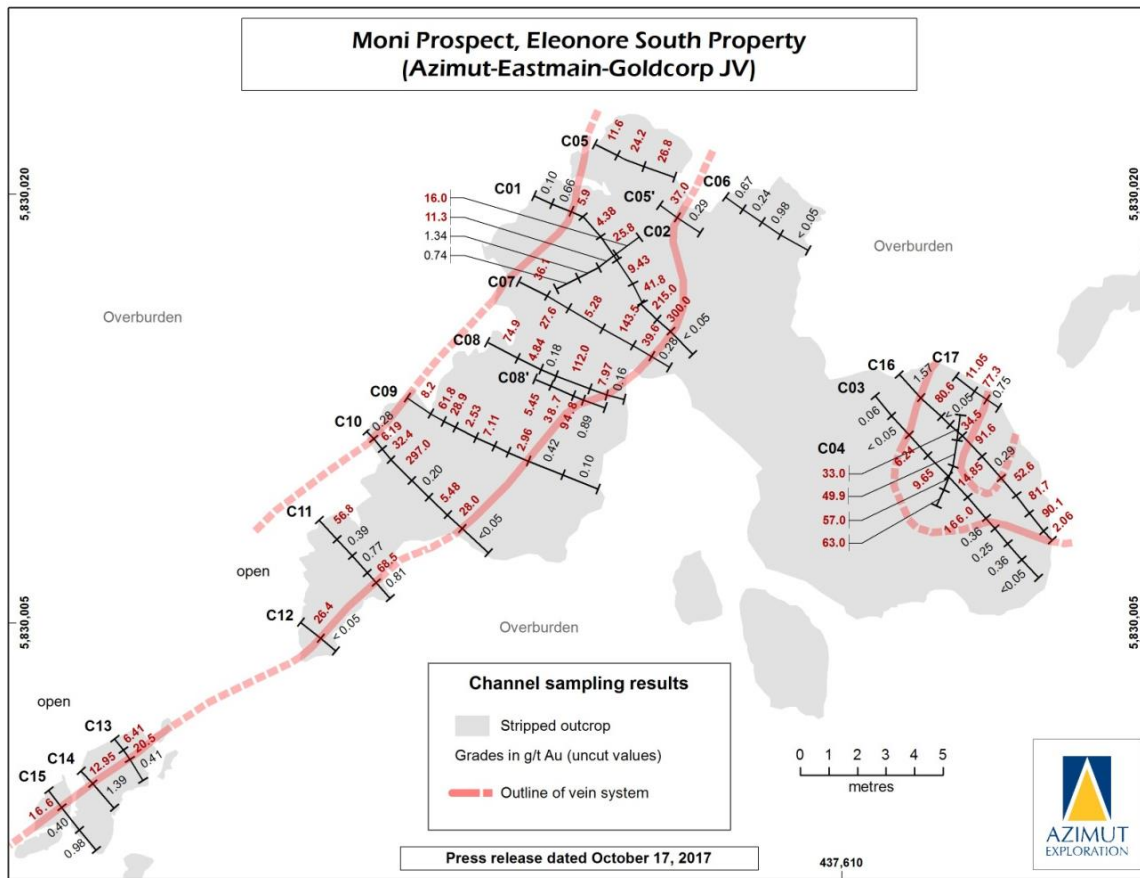


Figure 7 : Cartes du prospect Moni montrant les résultats d'échantillons en rainures individuels (en haut) et des intervalles composites (en bas).

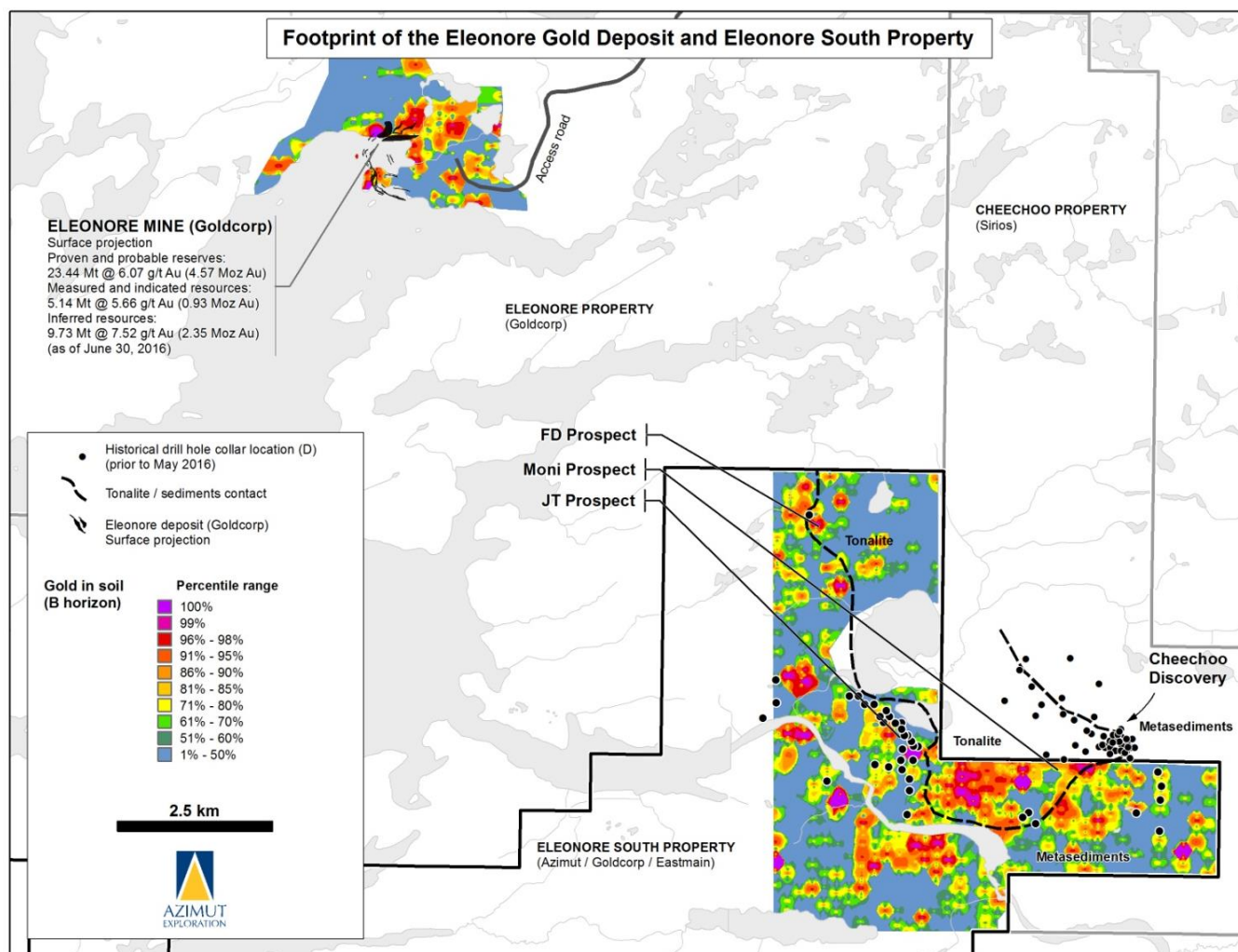


Figure 8 : Carte comparant la signature aurifère dans les sols sur la propriété Éléonore Sud d’Azimut et la mine d’or Éléonore de Goldcorp située à proximité.

Propriété Opinaca D

La propriété Opinaca D (165 claims en un bloc, 86,0 km²) est située environ 8 kilomètres au nord-ouest de la propriété Éléonore de Goldcorp (voir figure 2).

Les travaux d’exploration sur la propriété Opinaca D ont débuté en 2005, avec de la cartographie géologique et de la prospection de reconnaissance pour vérifier plusieurs cibles d’exploration définies par la présence d’anomalies VTEM et/ou de géochimie de sols. Les levés pédogéochimiques ont permis de confirmer un vaste corridor anomal en or, arsenic et antimoine, qui renferme des valeurs maximales de 7,32 g/t Au, 447 ppm As, et 2,3 ppm Sb. Les fortes anomalies en or-arsenic-antimoine dans les sols n’ont pas encore été vérifiées par forage. Plusieurs cibles de forage ont été définies sur le projet.

Au cours de l’exercice financier 2017, Azimut a engagé 14 000 \$ (10 000 \$ en 2016) en renouvellements de claims et 24 000 \$ (55 000 \$ en 2016) en travaux d’exploration pour la préparation de rapports de prospection et d’échantillonnage de tills.

SECTEUR DE LA RIVIÈRE EASTMAIN

Le secteur de la rivière Eastmain est situé à 290 kilomètres au nord de Chibougamau et environ 80 kilomètres au sud-est du réservoir Opinaca. La région renferme notamment le gîte aurifère Eau Claire détenu par Eastmain Resources, qui a annoncé une estimation de ressources conforme au Règlement 43-101 faisant état de ressources mesurées et indiquées de 4,17 Mt à 6,16 g/t Au pour 826 000 onces d'or, avec 2,227 Mt en ressources présumées à 6,49 g/t Au pour 465 000 onces d'or (en date du 25 août 2017, site web de Eastmain Resources).

Propriété Wabamisk (or)

Azimut a fait l'acquisition de la propriété Wabamisk en 2004 basé sur les résultats de sa modélisation régionale du potentiel aurifère à l'échelle de la Baie James. La propriété Wabamisk est constituée de 470 claims couvrant une superficie totale de 248,7 km². Huit (8) claims font l'objet d'une redevance de 2,1 % NSR payable à Mines Virginia (1,4 %) et SOQUEM (0,7 %), dont 1,05 % peut être racheté pour la somme de 350 000 \$. La propriété est située environ 70 kilomètres au sud de la propriété de la mine d'or Éléonore de Goldcorp et présente un contexte géologique et une signature géochimique comparables à cette dernière.

En 2011, Azimut a annoncé que Goldcorp avait acquis un intérêt de 51 % dans la propriété Wabamisk. Plus tard la même année, Goldcorp a décidé d'exercer sa deuxième option sur la propriété, lui permettant ainsi d'acquérir un intérêt global de 70 % en finançant des travaux d'exploration supplémentaires et en complétant une étude de faisabilité bancaire dans un délai de dix (10) ans.

Faits saillants des récents travaux d'exploration

Le 30 novembre 2017, Azimut a annoncé que Goldcorp avait entrepris un levé géophysique hélicopté sur la propriété Wabamisk. Le levé électromagnétique SkyTEM de 3 322 kilomètres linéaires le long de lignes de vol espacées aux 100 mètres sera effectué par Geo Data Solutions Inc. L'objectif de ce levé est de faire progresser la définition de cibles sur le projet en identifiant des anomalies conductrices de qualité. Cette phase de travail sera réalisée avec un budget de 325 000 \$ financé par Goldcorp.

En 2015, Goldcorp a financé un programme de 103 000 \$ pour réaliser un levé de PP suivant la phase de ciblage réalisée en 2014, qui avait permis d'identifier des zones de cisaillement altérées méritant un suivi additionnel. Les résultats significatifs du programme de 2014 (cartographie géologique et 195 échantillons choisis) incluent : 2,42 % Cu, 0,41 g/t Au et 23,6 g/t Ag (échantillon choisi); 1,42 % Cu et 7,1 g/t Ag (échantillon choisi); et 1,01 % Cu, 0,67 g/t Au et 9,1 g/t Ag (bloc) (communiqué du 19 mars 2015).

Programmes d'exploration antérieurs à 2014

Lors de la première campagne d'exploration en 2005, plusieurs cibles aurifères significatives ont été identifiées sur la propriété. La plupart des indices aurifères historiques se trouvent dans ces zones cibles. Un levé de géochimie de sols réalisé en 2006 a été suivi, en 2007 et 2008, par de la prospection, de la cartographie géologique, des levés géophysiques de PP, et de l'échantillonnage de sols et de roches. En 2009, le programme d'exploration, qui avait pour but de vérifier plusieurs cibles aurifères de qualité dans la partie est de la propriété Wabamisk, comprenait notamment de l'échantillonnage de sols, de la prospection, de l'échantillonnage de roches, de l'échantillonnage en rainures et une première campagne de forage au diamant, où les sondages ont surtout recoupé des zones sulfurées ou graphiteuses avec peu ou pas d'or.

En 2010, Goldcorp a complété un programme de forage au diamant totalisant 2 800 mètres en huit (8) sondages qui s'est soldé par l'identification de deux principaux secteurs favorables pour l'or dans la moitié ouest de la propriété. Au **prospect GH**, le meilleur intervalle obtenu en six (6) sondages est une teneur de 2,3 g/t Au sur 4,3 m, présente au sein d'une enveloppe plus large à 0,7 g/t Au, 0,39 % Sb et 0,20 % As sur 19 m. Cette zone enrichie en or-antimoine-arsenic est associée à une intrusion dioritique et des roches métasédimentaires. La minéralisation se présente sous forme de sulfures de Sb et As disséminés et en veinules, accompagnés d'une altération en séricite et en silice. Le secteur forme une zone cible de 3,5 kilomètres de long, définie par la présence d'anomalies coïncidentes de Sb et As dans les sols et d'anomalies géophysiques de PP; la signature des altérations et de la minéralisation indique un fort potentiel d'exploration tant latéralement qu'en profondeur. Le deuxième secteur favorable, le **prospect Dome-ML**, s'étend sur 1,7 kilomètre de longueur et a livré plusieurs valeurs historiques à

haute teneur en or (jusqu'à 80,7 g/t Au) dans des échantillons choisis prélevés dans des volcanites mafiques altérées et cisailées et dans une intrusion dioritique.

En 2012 et en 2013, Goldcorp a financé des programmes de travaux qui comprenaient un levé géochimique des sols (3 890 échantillons), de la prospection (456 échantillons choisis) et un levé magnétique hélicopté à haute résolution (3 502 kilomètres linéaires). Ces travaux ont mené à la découverte d'un nouveau secteur d'intérêt dans la partie ouest de la propriété, où des valeurs de 12,45 g/t Au ont été obtenues dans un échantillon choisi prélevé dans une veine de quartz lors des travaux de prospection et où le levé pédogéochimique a décelé plusieurs anomalies aurifères significatives.

Propriété Eastmain Ouest (chrome-ÉGP)

La propriété Eastmain Ouest (68 claims, 36,0 km²) est détenue à 100 % par Azimut. Elle est située à proximité d'infrastructures majeures (routes permanentes, lignes électriques, aéroports), à 45 kilomètres au nord-est de la municipalité de Nemaska et à 35 kilomètres au nord du projet minier Whabouchi (Nemaska Lithium). L'exploration est axée sur le chrome (Cr) et les éléments du groupe du platine (ÉGP). La chromite est le minerai de chrome. Le chrome est très résistant à la corrosion et possède un point de fusion très élevé; ces qualités en font un élément de choix dans la production d'acier inoxydable et d'acier résistant à la chaleur.

La propriété Eastmain Ouest offre un potentiel d'exploration et de développement significatif pour un gisement de chromite en tenant compte des critères suivants :

- Son emplacement stratégique dans une région très accessible à proximité d'infrastructures majeures, avec un accès au transport maritime via la Baie James;
- La minéralisation en chromite, accompagnée de teneurs en ÉGP, est associée à une cible plurikilométrique au sein d'une intrusion mafique-ultramafique avec une forte signature magnétique, électromagnétique et gravimétrique;
- Le Québec est reconnu mondialement comme l'une des meilleures juridictions minières; il a établi des relations constructives avec les communautés locales incluant les Premières Nations;
- Pas de production de chromite en Amérique du Nord et un contexte de marché favorable.

Minéralisation, minéralogie et contexte géologique

La minéralisation en chromite à Eastmain Ouest se présente sous la forme d'horizons de chromitite massifs à disséminés encaissés dans des faciès ultramafiques (dunite, harzburgite) au sein d'une intrusion ultramafique de 4 kilomètres de long. La découverte initiale en affleurement a eu lieu en 2010, dans le cadre d'un programme d'exploration autofinancé.

La minéralisation est distribuée dans deux principaux types de roches (communiqué du 19 mai 2011) : (i) un faciès ultramafique; et (ii) des dykes ou des filons-couches riches en chromite. Des prospects ont été identifiés et représentent chaque type de minéralisation : le **prospect Sledgehammer**, qui a été suivi sur une distance de 100 mètres le long d'une crête magnétique de 200 mètres par 900 mètres, et le **prospect Dominic**, situé dans un creux magnétique.

Une étude minéralogique préliminaire a révélé la présence de grains de chromite très grossiers dans une matrice aluminosilicatée riche en magnésium (communiqué du 19 mai 2011). Par conséquent, un simple broyage primaire devrait suffire pour bien libérer la chromite de sa gangue silicatée. Une autre étude minéralogique des grains de chromite a par la suite indiqué une teneur en Cr₂O₃ de 44,5 % et des ratios Cr/Fe variant de 1,63 à 2,4 (communiqué du 19 janvier 2017).

Le contexte géologique de la propriété Eastmain Ouest (décrite aussi comme le secteur du Lac Fed) et de ses minéralisations en chromite, présente de nombreux caractères comparables aux intrusions minéralisées en chromite du *Ring of Fire* dans le nord de l'Ontario, tel que souligné par plusieurs études indépendantes, dont l'une de la Commission géologique du Canada (Dossier public 7856, 2015).

Programme d'exploration 2016-2017

Au début de l'année 2017, Azimut a réalisé un levé gravimétrique au sol autofinancé (communiqués du 21 février et du 8 mai 2017) afin d'investiguer le potentiel de la principale zone ciblée dans la partie centrale de l'intrusion, où des résultats de prospection atteignant 17,21 % Cr₂O₃ sur 7,54 m, incluant 33,2 % Cr₂O₃ sur 3,55 m ont été obtenus (voir ci-dessous), et pour évaluer le potentiel pour des sulfures massifs de Ni-Cu-ÉGP sur la propriété, puisque ce type de minéralisation est souvent présent dans ce type de contexte géologique. En particulier, l'objectif visé était de caractériser la signature et les extensions des prospectus Dominic et Sledgehammer à l'intérieur d'un secteur de 1 200 mètres de long par 900 mètres de large. La méthode gravimétrique est une approche géophysique qui a fait ses preuves pour identifier la signature de gisements majeurs de chromite dans le *Ring of Fire*.

L'anomalie gravimétrique résiduelle, de 1,2 kilomètre de long par jusqu'à 200 mètres de large, reste ouverte vers le nord et vers le sud. L'anomalie gravimétrique se place vers le sommet stratigraphique de l'intrusion, un élément favorable quant à la présence d'horizons de chromite. Une modélisation par inversion a été réalisée pour construire des modèles 3D en sous-surface des corps qui pourraient expliquer l'anomalie gravimétrique. Les résultats suggèrent la présence d'un corps d'extension significative, généralement plus développé en profondeur (en dessous de 50 m). Il pourrait s'agir d'un corps de chromite subvertical de taille substantielle, ou une minéralisation disséminée, ou encore de minces lits de chromite interlités avec des roches encaissantes de forte densité (dunite, harzburgite).

À la fin de l'automne 2016, 73 échantillons de roches ont été prélevés lors d'un court programme de prospection (communiqué du 19 janvier 2017), incluant 14 échantillons choisis et 59 échantillons en rainures (d'une longueur cumulative de 53,10 m en 5 rainures). Le meilleur résultat était de 33,2 % Cr₂O₃ sur 3,55 m. La longueur des rainures a été limitée par l'épaisseur du mort-terrain et par la présence d'un ruisseau.

Les principaux résultats sont :

- 17,21 % Cr₂O₃ sur 7,54 m, incluant 33,2 % Cr₂O₃ et 0,41 g/t ÉGP (Pt, Pd) sur 3,55 m (prospect Dominic, rainure 3). Le meilleur résultat le long de cette rainure est de 40,24 % Cr₂O₃ sur 1,55 m;
- 5,13 % Cr₂O₃ sur 22,49 m, incluant 23,1 % Cr₂O₃ sur 0,55 m, 19,57 % Cr₂O₃ et 0,20 g/t ÉGP sur 2,60 m (prospect Sledgehammer, rainure 1);
- 8,59 % Cr₂O₃ sur 6,54 m, incluant 17 % Cr₂O₃ et 0,22 g/t ÉGP sur 1,18 m, 22,5 % Cr₂O₃ et 0,14 g/t ÉGP sur 0,98 m (prospect Sledgehammer, rainure 2).

Le prochain programme de travaux comprendra du décapage mécanique et du forage au diamant.

Au cours de l'exercice financier 2017, Azimut a engagé 7 000 \$ (montant nul en 2016) en renouvellements de claims et 137 000 \$ (3 000 \$ en 2016) en travaux d'exploration pour de l'échantillonnage en rainures, un levé gravimétrique et l'interprétation des données.

ALLIANCE STRATÉGIQUE AZIMUT-SOQUEM

Le 26 septembre 2016, Azimut a annoncé qu'elle formait une Alliance Stratégique (l'« Alliance ») avec SOQUEM, une filiale d'Investissement Québec. Cette Alliance, d'une durée de quatre (4) ans, couvre une superficie de 176 300 km² dans la région de la Baie James–Eeyou Istchee au Québec et a pour objectif d'identifier, d'acquérir et d'explorer des cibles aurifères à fort potentiel. Les principaux termes de l'Alliance se résument comme suit :

- Azimut a remis à SOQUEM un rapport de ciblage identifiant des cibles aurifères majeures, à partir d'une analyse systématique du potentiel minéral, comprenant le traitement avancé de données géoscientifiques et des étapes de validation subséquentes;
- SOQUEM a sélectionné quatre (4) cibles, lesquelles ont été converties en propriétés aux frais de SOQUEM; les propriétés sont initialement détenues à 50 % par Azimut et 50 % par SOQUEM;
- SOQUEM a l'option de réserver des cibles additionnelles qui pourront être converties en propriétés durant l'Alliance selon les mêmes conditions que ci-dessus;
- Pour les quatre (4) premières cibles, SOQUEM a l'option d'acquérir l'intérêt d'Azimut en investissant un total de 3 millions de dollars en travaux d'exploration sur quatre (4) ans, incluant du forage au diamant,

après quoi l'intérêt d'Azimut sera converti en une redevance de 2 % NSR, dont 0,8 % sera rachetable en contrepartie de 800 000 \$ en trésorerie;

- Sur toute cible additionnelle, SOQUEM aura également l'option d'acquérir l'intérêt d'Azimut en investissant 750 000 \$ par cible sur quatre (4) ans; Azimut bénéficiera de la clause de redevance telle que présentée ci-dessus;
- Si SOQUEM ne complète pas son investissement minimal sur une cible donnée, la cible deviendra un projet en coparticipation;
- Sur toute cible proposée par Azimut mais non retenue par SOQUEM, Azimut aura le droit d'explorer ces cibles seul ou avec des tierces parties; et
- Azimut sera le gérant de l'Alliance.

Dans le cadre de l'Alliance, les propriétés Munischiwan, Pikwa, Pontois et Desceliers ont été acquises par désignation sur carte. Elles totalisent 1 321 claims pour une superficie de 679,6 km². Chacun des partenaires détient 50 % d'intérêt dans ces projets. Ces propriétés présentent de fortes signatures géochimiques multi-élémentaires pour l'or dans les sédiments de fonds de lacs ainsi que des critères géophysiques, géologiques et structuraux favorables. Ces propriétés n'ont fait, jusqu'à présent, l'objet que de travaux limités d'exploration pour l'or.

Trois des quatre propriétés—Munischiwan, Pikwa et Pontois—se situent dans la Sous-province archéenne de La Grande. Elles couvrent des portions significatives de ceintures volcano-sédimentaires (5 à 30 km) favorables, ainsi que leurs contacts faillés avec les roches intrusives encaissantes, en particulier des complexes tonalitiques ou granodioritiques. La propriété Desceliers est positionnée dans la Sous-province archéenne d'Opinaca.

Programmes d'exploration

Azimut a réalisé les travaux d'exploration suivants sur les propriétés de l'Alliance (voir communiqué du 2 novembre 2017) :

- Un levé géochimique détaillé de sédiments de fonds de lacs totalisant 635 échantillons sur Pikwa, Pontois et Desceliers, qui a permis de définir 13 cibles géochimiques sur les propriétés;
- Un levé hélicopté magnétique et électromagnétique (VTEMTMPlus) totalisant 838 kilomètres linéaires le long de lignes de vol espacées de 100 mètres sur Munischiwan, qui a permis de définir cinq (5) cibles géophysiques sur la propriété; et
- Un programme de prospection de reconnaissance, incluant le prélèvement des échantillons de roches suivants : Pikwa (232), Pontois (225), Desceliers (193) et Munischiwan (249).

Description des propriétés

La **propriété Munischiwan** (120 claims, 62,9 km²) est située environ 85 kilomètres à l'est de la communauté crie d'Eastmain et est desservie par des infrastructures routières, énergétiques et aéroportuaires. Le projet couvre une partie de la ceinture volcano-sédimentaire de la Basse-Eastmain. La propriété est marquée par une anomalie géochimique bien définie en As-Ag-Bi-Cu-Sb dans les sédiments de fonds de lacs. Un prospect aurifère (3,57 /t Au et 1,37 g/t Au dans une veine de quartz-pyrrhotite) est localisé à environ 800 mètres de la propriété, dans la continuité de cette anomalie de fonds de lacs. Les données magnétiques régionales indiquent des complexités structurales (failles, deux phases de plissement) qui peuvent agir comme pièges pour les minéralisations aurifères. En 2017, Azimut a complété un levé hélicopté Mag-VTEMTMPlus sur la propriété (838 kilomètres linéaires le long de lignes de vol espacées de 100 mètres) suivant une compilation détaillée (communiqué du 14 mars 2017). L'interprétation des résultats a permis d'identifier cinq (5) cibles géophysiques sur la propriété (communiqué du 2 novembre 2017).

La **propriété Pikwa** (420 claims, 215,3 km²) est localisée environ 40 kilomètres à l'est de la station hydroélectrique de LG-3, et 2 kilomètres au sud de la route Transtaïga, une voie d'accès en gravier. Le projet est centré sur une forte anomalie linéaire en As-Bi-Cu-Sb-W dans les sédiments de fonds de lacs, orientée est-ouest, coïncidant avec des lithologies volcano-sédimentaires de la ceinture de La Grande en contact chevauchant avec des intrusions de tonalite. Des minéralisations aurifères sont connues latéralement, notamment le prospect Golden Gap (10,48 g/t Au sur 7,0 m), localisé 4 kilomètres à l'est de la limite est de la propriété.

La **propriété Pontois** (418 claims en 2 blocs, 213,0 km²) est traversée par la route Transtaïga, immédiatement au sud du barrage hydroélectrique LG-4. Elle couvre une forte anomalie en As-Sb-W dans les sédiments de fonds de lacs. Les lithologies volcano-sédimentaires et les formations de fer de la ceinture de La Grande, les intrusions de tonalite en bordure et plusieurs failles et zones de cisaillement d'envergure régionale indiquent un environnement géologique et structural favorable. Associé à la forte signature géochimique et à un faible niveau d'exploration, ce secteur ressort comme très attrayant pour l'exploration aurifère.

La **propriété Desceliers** (363 claims, 188,4 km²) est située 175 kilomètres à l'est de la route provinciale 167 menant à la mine Renard (Stornoway Diamond Corp.). Cette propriété est caractérisée par une forte signature géochimique en Au-As-Cu-W dans les sédiments de fonds de lacs. Les données géologiques dans ce secteur sous-exploré sont embryonnaires. La forte signature géochimique (en particulier une excellente association Au-Cu), la dimension significative de cette anomalie et le manque d'exploration dans cette région rendent cette cible très attrayante.

Au cours de l'exercice financier 2017, SOQUEM a financé un programme d'exploration de 904 000 \$ comportant de l'échantillonnage de sédiments de fonds de lacs sur les propriétés Pikwa, Pontois et Desceliers, et des travaux de compilation et un levé géophysique aéroporté sur la propriété Munischiwan. Les travaux d'exploration ont été effectués sous la gérance d'Azimut. L'interprétation des résultats est en cours.

AUTRES PROPRIÉTÉS DANS LA RÉGION DE LA BAIE JAMES

Dix (10) propriétés détenues à 100 % par Azimut—Valore, Duxbury, Dalmas, Orsigny, Sauvolles, Synclinal, Corvet, Galinée, Kukamas Est et Cawachaga—ont été acquises par désignation sur carte et totalisent 1 157 claims couvrant une superficie de 566,0 km². À l'exception de Valore et Cawachaga, les propriétés couvrent des cibles identifiées dans le cadre de la modélisation du potentiel minéral de la région de la Baie James effectuée pour l'Alliance stratégique avec SOQUEM. Ces huit (8) propriétés ont été offertes à SOQUEM pour option, conformément aux modalités de l'Alliance. Pour chaque propriété retenue, SOQUEM aura la possibilité d'acquérir l'intérêt d'Azimut en investissant 750 000 \$ par propriété sur une période de quatre (4) ans, après quoi Azimut conservera une redevance de 2 % NSR, dont 0,8 % pourra être racheté en contrepartie de 800 000 \$ en trésorerie.

Programmes d'exploration

Le 5 mai 2017, SOQUEM s'est engagé à financer un programme d'exploration sur six propriétés de l'Alliance : Galinée, Sauvolles, Dalmas, Orsigny, Synclinal (blocs Nord et Sud) et Corvet. Au 31 août 2017, Azimut détenait un intérêt de 100 % dans ces propriétés et était gérant des travaux dans le cadre du programme d'exploration de 247 000 \$ entièrement financé par SOQUEM. Les données acquises seront utilisées pour déterminer quelles propriétés seront retenues pour d'autres investissements dans le cadre de l'Alliance. Les travaux d'exploration, réalisés par Azimut, se résument comme suit (voir communiqué du 2 novembre 2017) :

- Un levé géochimique détaillé de 614 échantillons de sédiments de fonds de lacs sur Galinée, Sauvolles, Orsigny, Dalmas et Synclinal (blocs Nord et Sud); et
- Un programme de prospection de reconnaissance où 54 échantillons de roches ont été prélevés sur la propriété Corvet (54).

Sur la propriété Valore, qui n'est pas sujette à l'Alliance, Azimut a réalisé un levé détaillé des sédiments de fonds de lacs en 2008 qui avait permis d'identifier plusieurs fortes anomalies en or (voir résultats ci-dessous), ainsi qu'un levé de till et un programme de reconnaissance géologique à la fin de l'automne 2016 (résultats en cours de révision).

Description des propriétés

La **propriété Valore** (124 claims en 2 blocs, 64,8 km²) est située 185 kilomètres à l'est de la mine Renard, dans la Sous-province de l'Opatoca. La plupart des claims qui forment cette propriété ont déjà été détenus par Azimut. La propriété est située dans un secteur où la géologie n'est pas bien définie et où l'exploration historique est très limitée. Azimut avait identifié plusieurs fortes anomalies aurifères dans des échantillons de sédiments de fonds de lacs, incluant des valeurs de 2,13 g/t Au et 2,12 g/t Au.

La **propriété Duxbury** (158 claims, 83,2 km²) est un projet très accessible, étant situé 5 kilomètres à l'ouest de la route de la Baie James, une voie d'accès pavée, et environ 70 kilomètres à l'est de la communauté crie d'Eastmain. La propriété couvre des lithologies de la Sous-province de La Grande et est caractérisée par une anomalie bien définie en As-Bi-Sb dans les sédiments de fonds de lacs. Des indices aurifères sont connus dans les extensions latérales à l'est et à l'ouest de la propriété, incluant notamment quelques prospectes à haute teneur (jusqu'à 176,6 g/t Au sur 0,2 m environ 9 km à l'est de la propriété, et jusqu'à 113,4 g/t Au environ 7 km à l'ouest). Les données géologiques et magnétiques suggèrent la présence d'un corridor de stratigraphie favorable de 10 kilomètres de longueur sur la propriété.

La **propriété Dalmas** (77 claims, 39,3 km²) est située à 25 kilomètres au sud de la route Transtaïga, une voie d'accès en gravier, dans la partie est de la région de la Baie James. La cible est caractérisée par une forte association géochimique en As-Cu-Sb-W dans les sédiments de fonds de lacs dans la Sous-province de La Grande. Le socle rocheux dans le secteur de l'anomalie comprend une petite ceinture méta-sédimentaire en contact avec des corps intrusifs.

La **propriété Orsigny** (46 claims, 23,6 km²), située 45 kilomètres au sud-ouest de la route Transtaïga, couvre une anomalie en As-Ag-Bi-Cu-Sb-W dans les sédiments de fonds de lacs. En plus du contexte géochimique favorable, ce secteur sous-exploré, situé dans la Sous-province de La Grande, présente des contextes géologiques (volcanites mafiques et intrusions) et structuraux (présence de plissement) favorables pour la minéralisation aurifère.

La **propriété Sauvolles** (150 claims, 77,0 km²), située 40 kilomètres au sud de la route Transtaïga, couvre une forte anomalie en As-Sb-W-Ba dans les sédiments de fonds de lacs. Cette cible correspond à une étroite ceinture de roches vertes cisailée de la Sous-province de La Grande, bordée d'intrusions. Les travaux antérieurs d'exploration sont limités sur la propriété, mais un bon potentiel aurifère a été défini dans les extensions latérales (plusieurs prospectes avec des valeurs atteignant 9,4 g/t Au environ 15 km au nord-est).

La **propriété Synclinal** (100 claims en 2 blocs, 52,5 km²) est localisée environ 58 kilomètres au sud-est de la mine d'or Éléonore, dans la Sous-province d'Opinaca, près du contact avec la Sous-province de La Grande. La cible est caractérisée par une anomalie en Bi-Sb dans les sédiments de fonds de lacs, associée à un corps monzonitique dans le socle rocheux. Ce contexte présente certaines analogies avec l'environnement de la mine Éléonore, ce qui rehausse l'intérêt pour cette cible.

La **propriété Corvet** (72 claims, 37,0 km²) est située sur la rive est du lac de la Corvette, à 55 kilomètres au sud-ouest de la piste d'atterrissage de La Grande-4 (près de la route Transtaïga), et 225 kilomètres à l'est-sud-est de la ville de Radisson. Le projet est marqué par une forte association spatiale des éléments Ag-As-Bi-Cu-Sb dans les sédiments de fonds de lacs. Plusieurs indices aurifères sont présents à proximité de la propriété (Éch. 231203 : 12,01 g/t Au; Eade-6 : 11,45 g/t Au; Eade-5 : 7,41 g/t Au, 3,08 g/t Au sur 1,0 m (tranchée), 0,69 g/t Au sur 1,0 m (forage); et Eade-Till : 5,3 g/t Ag sur 1,0 m, 113 grains d'or dans un échantillon de till). La propriété est située dans la Sous-province d'Opinaca, à 6 kilomètres au sud du contact avec la Sous-province de La Grande. La présence de nombreux indices aurifères près du contact entre les sous-provinces justifie l'intérêt pour ce groupe de claims.

La **propriété Galinée** (413 claims, 213,1 km²) est située à 85 kilomètres au sud-est de la piste d'atterrissage de La Grande-4, à 330 kilomètres à l'est-sud-est de la ville de Radisson et à 385 kilomètres au nord-nord-est de la ville de Chibougamau. Le projet est caractérisé par une association géochimique plurikilométrique des éléments As-Sb-W dans les sédiments de fonds de lacs. Quelques indices aurifères sont recensés aux alentours de la propriété (Pankot's Palace : 5,09 g/t Au; Savon : 1,18 g/t Au; et plusieurs blocs contenant jusqu'à 20,0 g/t Au). La propriété est située dans la Sous-province de La Grande, environ 15 kilomètres au nord du contact avec la Sous-province d'Opinaca. La présence de nombreux indices aurifères près du contact entre les sous-provinces justifie l'intérêt pour ce groupe de claims.

La **propriété Kukamas Est** (70 claims, 35,8 km²) est située 20 kilomètres à l'est-nord-est de la piste d'atterrissage de La Grande-3 (près de la route Transtaïga), et 115 kilomètres à l'est-sud-est de la ville de Radisson. On dénote sur le projet une forte anomalie en Ag-As-Bi-Cu-Sb dans les sédiments de fonds de lacs. Plusieurs indices d'As-Cu sont connus à proximité de la propriété (Tour Elle : 18,1 g/t Au; Girard-Dupras : 3,6 g/t Au sur 1,0 m (rainure); zone La Guiche : 2,72 g/t Au; et la zone Dune : 2,2 g/t Au, 4,3 % Cu). La propriété est située dans la Sous-province

de La Grande, à 10 kilomètres au nord du contact avec la Sous-province d'Opinaca et à 12 kilomètres au sud du contact avec la Sous-province de Bienville. Le point d'intérêt principal du projet est un contact, d'environ 4 à 5 kilomètres de long, entre une intrusion tonalitique et une ceinture volcano-sédimentaire.

La **propriété Cawachaga** (105 claims, 56,0 km²) est située à environ 140 kilomètres à l'est de la communauté de Nemaska et 100 kilomètres à l'est de la sous-station électrique du Poste Albanel, le long de la route de la Baie James. La propriété est constituée de 105 claims qui couvrent une forte anomalie en zinc dans les sédiments de fonds de lacs d'environ 8 kilomètres de diamètre.

RÉGION DU NUNAVIK

La direction considère que le Nunavik (la région du Nord-du-Québec située au-delà du 55° parallèle) a un fort potentiel pour les grands gisements de cuivre, d'or, d'argent, de tungstène, d'éléments des terres rares (ÉTR) et d'uranium. L'évaluation du potentiel minéral réalisée par Azimut sur un territoire de 640 000 km² dans le Nord du Québec a permis de générer d'excellentes cibles d'exploration au Nunavik, dont plusieurs de grande étendue. Les éléments utilisés pour le ciblage comprenaient les analyses géochimiques multi-élémentaires des sédiments de fonds de lacs ainsi que les données géophysiques, géologiques et de télédétection. Le portefeuille de la Société comprend présentement six (6) propriétés couvrant des cibles polymétalliques ou purement aurifères, ainsi qu'une (1) propriété pour l'uranium.

NUNAVIK – PROPRIÉTÉS POLYMÉTALLIQUES

En 2009, Azimut a identifié de très grandes et de très fortes signatures géochimiques pour le cuivre et les ÉTR au Nunavik dans le Nord du Québec, et a débuté l'acquisition des cibles les plus importantes au cours de la même année.

Les propriétés Rex, Duquet, Rex Sud et NCG (collectivement 1 934 claims; 835,6 km²) constituent une position de contrôle sur ce que la Société appelle désormais le **Corridor de Rex** (figure 9), défini par une énorme anomalie en cuivre d'environ 300 kilomètres de long dans les sédiments de fonds de lacs, associée sur près de 100 kilomètres de long à une très forte anomalie en ÉTR (voir communiqués du 31 mars et du 22 juillet 2011). La direction considère le Corridor de Rex comme une nouvelle province minérale avec le potentiel de renfermer des gisements de grande envergure incluant des gisements d'oxydes de fer-cuivre-or (*iron oxide-copper-gold* ou « IOCG »), des gisements polymétalliques associés à des intrusions et des gisements d'or associés à des sédiments. Le Corridor de Rex présente de fortes similitudes avec la Province minérale du Carajás au Brésil (voir communiqué du 4 avril 2012).

Azimut s'est taillé un avantage déterminant pour l'exploration dans la région grâce aux travaux réalisés par la Société et ses partenaires sur les propriétés du Corridor de Rex : 21 379 kilomètres linéaires de levés géophysiques aéroportés, 6 226 échantillons de sédiments de fonds de lacs, 7 628 échantillons de roches de prospection, et 7 070 mètres de forage conventionnel rotatif à percussion (« rotary ») et à circulation inverse (Reverse Circulation ou « RC ») en 82 sondages.

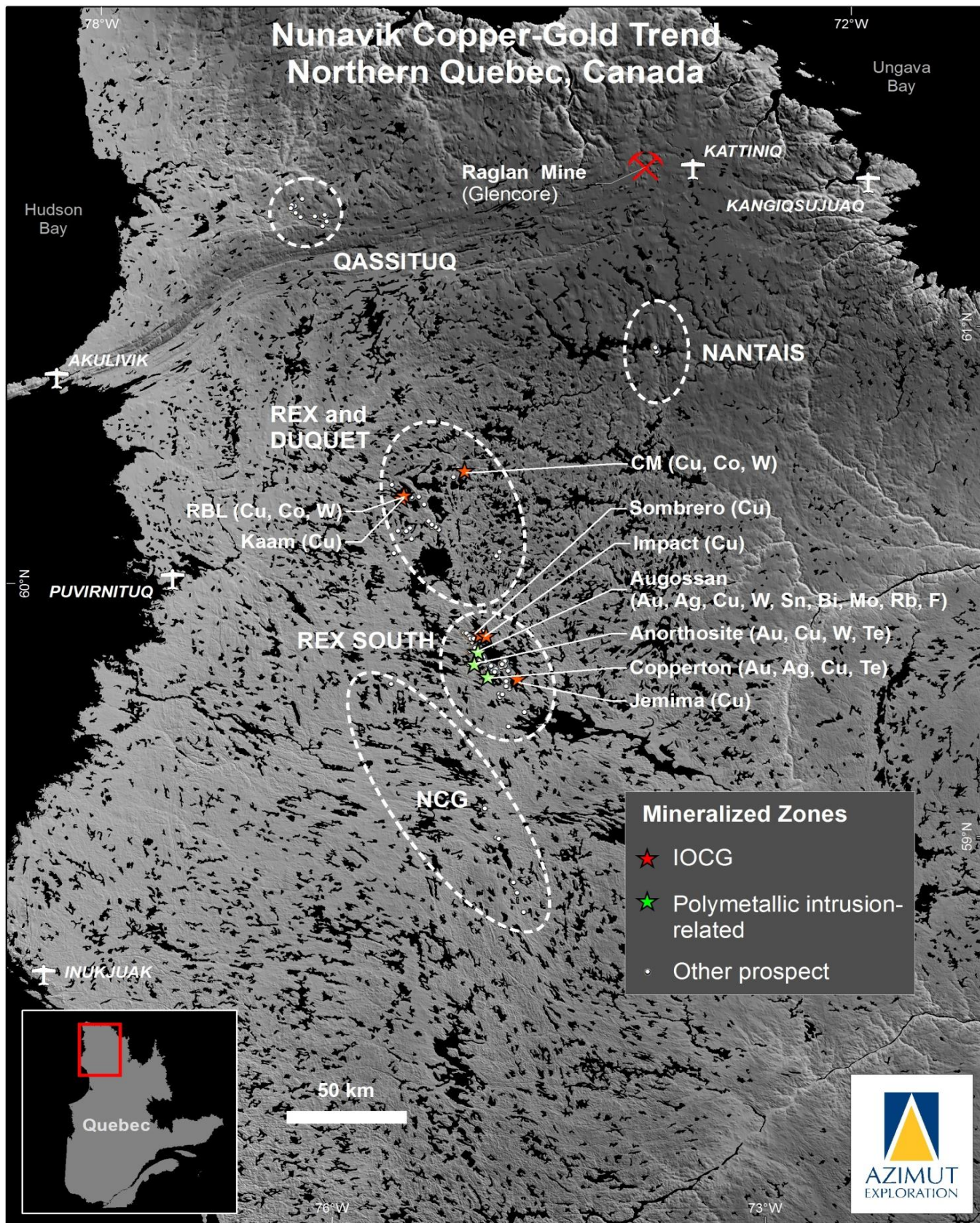


Figure 9 : Localisation des propriétés détenues à 100 % par Azimut au Nunavik. Le Corridor de Rex englobe les propriétés Rex, Duquet, Rex Sud et NCG.

Propriété Rex (cuivre-or-ÉTR)

La propriété polymétallique Rex de 80 kilomètres de longueur (699 claims; 298,3 km²), détenue à 100 % par Azimut, couvre l'extrémité nord du Corridor de Rex de 300 kilomètres de long qui est aussi couvert par les propriétés Duquet, Rex Sud et NCG (figure 9). Depuis l'annonce de la première découverte de cuivre sur Rex (communiqué du 13 octobre 2010), Azimut a identifié plus de 20 autres prospects cuprifères ou polymétalliques (cuivre-or-argent-cobalt-tungstène). Les résultats de forage supportés par les données de prospection, géologiques, structurales et géochimiques, ont confirmé la présence de plusieurs cibles plurikilométriques de type IOCG. Azimut examine aussi le potentiel pour d'autres types de minéralisation, dont le diamant, sur la propriété. Les principales zones minéralisées et types de cibles sont résumés ci-dessous.

Zones minéralisées

Les deux zones minéralisées les plus importantes sur la propriété Rex, RBL et CM, ont été découvertes lors du premier programme d'exploration réalisé par Azimut en 2010 (figure 10).

La **zone RBL** est reconnue sur au moins 3 kilomètres de long par 50 à 200 mètres de large et la plus haute teneur obtenue à ce jour est de 11,3 % Cu (échantillon choisi). Le programme préliminaire de forage 2011 (1 764 mètres en 23 trous courts : 21 forages rotary et 2 forages RC) a livré les meilleurs résultats suivants : 0,34 % Cu sur 4,58 m, 0,13 % Cu sur 9,14 m, 0,14 % Cu sur 13,72 m, 0,64 % Cu sur 1,52 m, et 0,17 % Cu sur 6,10 m (communiqué du 9 février 2012). L'enveloppe altérée et minéralisée est reconnue sur la totalité de la zone, et le programme de forage révèle que les valeurs en cuivre sont fréquemment associées à des valeurs anormales en cobalt et tungstène au sein d'une enveloppe assez large (jusqu'à 200 m) contenant également des valeurs anormales en baryum, manganèse, phosphore et fer.

La **zone CM** mesure au moins 2,5 kilomètres de long par 50 à 100 mètres de large et présente des teneurs atteignant 4,3 % Cu (échantillon choisi; communiqué du 13 octobre 2010). L'enveloppe altérée et minéralisée est visible sur l'ensemble de la zone en surface, et le programme de forage 2011 (408 m en 6 trous courts : 5 forages rotary et 1 forage RC) a révélé un système fortement altéré sur 150 mètres de large, montrant des valeurs anormales en cuivre, cobalt, tungstène, molybdène, baryum, manganèse, phosphore et fer (communiqué du 9 février 2012).

La minéralisation dans les deux zones se présente sous forme de brèches encaissées dans des gneiss migmatitiques. Les brèches renferment de la chalcopryrite, bornite et pyrite (\pm covellite), ainsi que des réseaux de veines et veinules de magnétite et/ou hématite avec ou sans quartz. L'altération dominante est une forte altération potassique et une silicification pénétrative, avec localement de l'albite, de la chlorite et de l'épidote. Des valeurs anormales en or (jusqu'à 0,16 g/t Au dans la zone RBL), en argent (jusqu'à 5,0 g/t Ag dans la zone RBL et jusqu'à 9,0 g/t Ag dans la zone CM) et en cobalt (jusqu'à 1 130 ppm Co) ont été annoncées pour les échantillons choisis prélevés en surface lors du programme 2010 (communiqué du 13 octobre 2010).

Le contexte géologique des zones RBL et CM (larges systèmes de brèches et d'altération spatialement associés à des structures d'envergure régionale) suggère un enracinement significatif de ces systèmes, et les deux zones montrent un excellent potentiel d'extension basé sur leur forte signature magnétique et les signatures géochimiques dans les sédiments de fonds de lacs. Azimut considère ces deux zones comme des cibles majeures de type IOCG. De plus, ces deux zones, situées à 27 kilomètres l'une de l'autre, démontrent l'envergure régionale de la minéralisation sur la propriété Rex.

Plusieurs autres prospects sur la propriété Rex, dont bon nombre sont d'envergure kilométrique, ont aussi livré des teneurs significatives en cuivre (jusqu'à 4,4 % Cu), or (jusqu'à 16,2 g/t Au et 580,0 g/t Au), argent (jusqu'à 196,0 g/t Ag), tungstène (jusqu'à 0,87 % W), molybdène (jusqu'à 0,65 % Mo), rhénium (jusqu'à 0,91 g/t Re) et bismuth (jusqu'à 285 ppm Bi) (communiqués du 9 février 2012 et du 12 octobre 2010). De plus, les résultats dans la partie sud de Rex ont révélé la présence d'un couloir de 4 kilomètres de long défini par des valeurs anormales en baryum (jusqu'à 11,95 % Ba) situés le long d'une forte signature en cuivre-molybdène-cobalt-ÉTR-manganèse dans les sédiments de fonds de lac qui s'étire sur 13 kilomètres. Ce secteur apparaît comme une cible IOCG prioritaire.

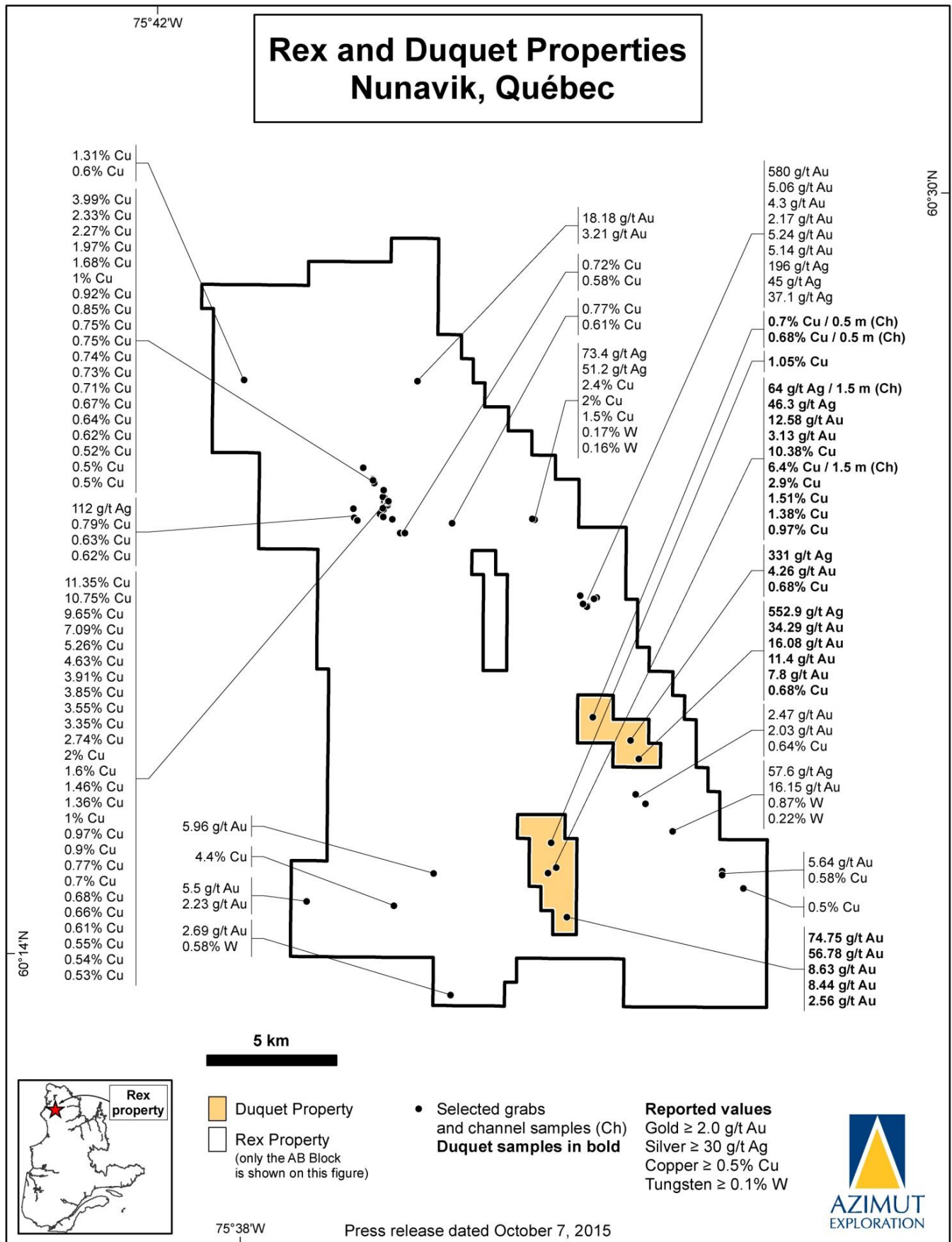


Figure 10 : Propriétés Rex et Duquet. Note : seul le bloc AB de la propriété Rex apparaît sur cette carte.

Évaluation du potentiel minéral

La direction d'Azimut considère que la propriété Rex a le potentiel de devenir un important district métallifère dans le Nord du Québec. Les travaux de terrain et les résultats d'analyse reçus jusqu'à présent valident l'évaluation prévisionnelle d'Azimut considérant la propriété Rex comme très prospective pour les gisements de type IOCG. Le type IOCG comprend un large éventail de gisements, souvent polymétalliques et de grandes dimensions, qui peuvent notamment produire du fer, du cuivre, de l'or, de l'uranium, de l'argent, du cobalt et des ÉTR. L'exemple le plus connu d'IOCG est la mine Olympic Dam, localisée en Australie occidentale, l'un des plus gros gisements connus au monde. D'autres zones prospectives reconnues sur la propriété Rex se rapportent à des types de gisements classiques présents dans les ceintures de roches vertes archéennes, tels que les zones de cisaillement avec minéralisation en cuivre-or et les sulfures massifs volcanogènes. Par ailleurs, les données des programmes réalisés en 2010-2011 révèlent un fort potentiel d'exploration pour le diamant. Une évaluation des roches intrusives ultramafiques et des dykes de carbonatite récemment découverts (communiqué du 9 février 2012) est en cours et prend en compte les données de géochimie multi-élémentaire des sédiments de fonds de lacs, les levés aéromagnétiques détaillés, l'interprétation structurale et les résultats de prospection. Les propriétés Rex, Rex Sud, Duquet et NCG couvrent un corridor structural profondément enraciné (la « zone Allemand-Tasiat ») qui a déjà été reconnu par le Ministère de l'Énergie et des Ressources naturelles (« MERN ») comme étant favorable pour le diamant.

Travaux d'exploration

Le programme d'exploration réalisé en 2011 était une composante du programme d'exploration de 3,9 millions de dollars entièrement financé par Azimut pour les propriétés Rex et NCG combinées. Le programme comportait des levés géophysiques au sol (49,2 kilomètres linéaires de PP et 122,3 kilomètres de magnétométrie) dans le but de mieux définir les cibles de forage sur les zones RBL et CM, 614 échantillons intercalaires de sédiments de fonds de lacs afin de mieux définir les cibles dans la partie ouest du projet, ainsi que 1 116 échantillons choisis de roches prélevés d'affleurements et de blocs erratiques lors des travaux de prospection couvrant l'ensemble de la propriété, et 2 172 mètres de forage de reconnaissance. Le programme de forage comportait 29 sondages peu profonds (2 113 m de forage rotary en 26 trous et 59 m de forage RC en 3 trous); 1 382 échantillons de forage ont été envoyés pour analyse. Les résultats ont été publiés dans un communiqué daté du 9 février 2012.

En 2012, le programme autofinancé d'Azimut totalisant 765 000 \$ au Nunavik, incluant la propriété Rex, avait pour but d'accroître la densité d'échantillonnage sur les zones minéralisées prometteuses déjà identifiées et d'effectuer des travaux de prospection de reconnaissance sur de nouvelles cibles. En tout, 175 échantillons choisis de roches ont été prélevés sur la propriété Rex.

Au cours de l'exercice financier 2017, Azimut a engagé 200 \$ (73 000 \$ en 2016) en renouvellements de claims et 10 000 \$ (21 000 \$ en 2016) en travaux d'exploration pour l'évaluation technique et l'interprétation des données. Azimut pourrait poursuivre son évaluation du projet Rex en 2018, de façon autonome si les conditions financières s'y prêtent ou dans le cadre d'un partenariat.

Propriété Duquet (or-argent-cuivre)

En 2015, Azimut a fait l'acquisition de la propriété Duquet (30 claims en 2 blocs; 12,8 km²; voir figure 10) auprès des codétenteurs Redevances Aurifères Osisko Ltée (par l'entremise de sa filiale à part entière Exploration Osisko Baie James Inc.), Newmont Northern Mining ULC et SOQUEM (communiqué du 7 octobre 2015). Tous les droits, titres et intérêts dans la propriété Duquet ont été transférés à Azimut en contrepartie d'une redevance globale de 2,25 % des revenus nets de fonderie (*Net Smelter Return* ou « NSR ») sur la propriété, une redevance de 0,75 % NSR étant attribuée à chacun des trois codétenteurs antérieurs.

La propriété Duquet est entièrement enclavée à l'intérieur de la propriété Rex (voir figure 11), et ces deux propriétés combinées couvrent l'extrémité nord du Corridor de Rex. On trouve des minéralisations significatives en or et en cuivre sur la propriété Duquet, incluant les résultats historiques suivants obtenus d'échantillons choisis et en rainures :

- Or : 74,75 g/t Au, 56,78 g/t Au, 34,29 g/t Au, 16,08 g/t Au, 12,58 g/t Au et 11,4 g/t Au (échantillons choisis)

- Argent : 552,9 g/t Ag et 331 g/t Ag (échantillons choisis), et 64 g/t Ag sur 1,5 m (rainure)
- Cuivre : 10,38 % Cu, 2,9 % Cu et 1,51 % Cu (échantillons choisis), et 6,4 % Cu sur 1,5 m (rainure)

La propriété Duquet ajoute d'excellents prospects dans l'extension latérale de cibles majeures déjà connues sur la propriété Rex, et complète la position de contrôle d'Azimut sur la forte anomalie d'envergure régionale en cuivre et en ÉTR dans les sédiments de fonds de lacs ciblée sur la propriété Rex.

Au cours de l'exercice financier 2017, Azimut a engagé 3 000 \$ (500 \$ en 2016) en renouvellements de claims mais n'a pas engagé de fonds (montant nul en 2016) en travaux d'exploration.

Propriété Rex Sud (cuivre-or-tungstène)

La propriété polymétallique Rex Sud (1 204 claims, 524,1 km²), détenue à 100 % par Azimut, couvre la partie centrale du Corridor de Rex de 300 kilomètres de longueur (figure 9).

Programmes d'exploration

En 2012, Azimut a complété un programme d'exploration autofinancé de 360 000 \$ au Nunavik, comportant des travaux d'échantillonnage de roches sur deux grandes zones définies sur la propriété Rex Sud. Les résultats ont été publiés dans deux communiqués datés du 13 septembre 2012 et du 4 octobre 2012 (voir ci-dessous pour plus de détails). En 2011, l'ancien partenaire d'Azimut, Mines Aurizon Ltée, a réalisé un vaste programme d'exploration planifié conjointement en vue de faire un suivi sur les résultats du programme réalisé par Azimut en 2010, qui comprenait un levé de géophysique aéroportée (5 410 kilomètres linéaires) couvrant la propriété dans son ensemble, un levé géochimique détaillé de sédiments de fonds de lacs (765 échantillons) et de la prospection. Le programme de 2011 comportait des levés géophysiques au sol (53,9 kilomètres linéaires de PP et 149,5 kilomètres de magnétométrie), 257 échantillons intercalaires de sédiments de fonds de lacs, 2 530 échantillons de prospection, 145,35 mètres d'échantillons en rainures (149 échantillons en 16 rainures) et 4 934 mètres de forage en 53 trous sur deux zones (4 467 m de forage rotary et 467 m de forage RC; total de 3 171 échantillons). Les résultats ont été publiés dans deux communiqués, datés du 31 octobre 2011 et du 4 avril 2012 (voir ci-dessous pour plus de détails).

Zones minéralisées

Les travaux décrits ci-dessus ont permis de localiser plus de 30 nouvelles zones et prospects minéralisés sur la propriété Rex Sud (figure 11). Les plus importants sont décrits ci-dessous.

La **zone Augossan** (or-argent-cuivre-tungstène-étain) représente la première occurrence rapportée de teneurs significatives en tungstène dans la région du Nunavik. Les autres substances d'intérêt sont le bismuth, le tantale, le béryllium, le rubidium, le molybdène, le rhénium, le tellure et le lithium.

La zone Augossan apparaît comme une très large enveloppe polymétallique située au contact d'une intrusion granitique à fluorite et topaze (le **Complexe intrusif de Qalluviartuuq**) et de roches volcano-sédimentaires. Les données de forage, de rainurage et de prospection permettent de délimiter un corridor minéralisé de 7 000 mètres de long et de 100 à 350 mètres de large, qui demeure ouvert dans toutes les directions, notamment vers l'intrusion.

Les meilleures teneurs obtenues des 78 échantillons choisis prélevés dans cette zone en 2012, surtout à partir d'affleurements, comprennent :

Cuivre (%)	Tungstène (%)	Or (g/t)	Argent (g/t)	# échantillon
0,84	1,03	-	31,4	L253840
1,71	0,02	1,3	17,9	L253842
1,27	0,18	-	45,1	L253839
0,37	0,21	0,6	62,3	L253836
0,09	1,35	0,4	-	L253803
1,08	0,02	0,6	9,0	L253849

Les résultats des 788 échantillons choisis prélevés dans cette zone de 2010 à 2012 se présentent comme suit :

- Cuivre : 136 échantillons indiquent des teneurs supérieures à 0,1 % Cu, incluant 25 échantillons avec des teneurs variant de 0,5 % à 2,56 % Cu
- Tungstène : 71 échantillons indiquent des teneurs supérieures à 0,05 % W, incluant 49 échantillons avec des teneurs variant de 0,1 % à 4,62 % W
- Or : 141 échantillons indiquent des teneurs supérieures à 0,1 g/t Au, incluant 28 échantillons avec des teneurs variant de 1,0 g/t à 23,3 g/t Au
- Argent : 209 échantillons indiquent des teneurs supérieures à 1,0 g/t Ag, incluant 49 échantillons avec des teneurs variant de 10,0 g/t à 90,0 g/t Ag

Les meilleurs résultats d'échantillonnage en rainures obtenus en 2011 comprennent notamment les suivants : 13,75 g/t Au, 15,8 g/t Ag et 0,23 % Cu sur 1,1 m; 3,15 % W sur 1 m; et 0,64 % W sur 3 m. Les rainures ont été tracées à 90 degrés de l'orientation apparente de la minéralisation.

Les meilleurs résultats de forage obtenus en 2011 comprennent notamment les suivants : 0,14 % W sur 15,24 m avec un intervalle à 4,20 g/t Ag, 893 ppm Bi, 0,12 % W et 0,35 % Cu sur 7,62 m; 1,28 g/t Au, 8,41 g/t Ag et 0,12 % Cu sur 6,1 m; 1,10 g/t Au et 2,60 g/t Ag sur 9,14 m; 0,56 % W, 2,84 g/t Ag et 0,11 % Cu sur 1,52 m. L'épaisseur réelle des intervalles de forage est évaluée à environ 75 % à 100 % de la longueur dans l'axe de forage.

La **zone Anorthosite** enrichie en or-cuivre-tungstène a aussi été découverte en 2010, à plusieurs kilomètres au sud de la zone Augossan. Quelques forages de reconnaissance et des données de prospection permettent de délimiter, de façon préliminaire, une enveloppe de 4 kilomètres de long par 200 mètres de large, avec des minéralisations en Au, Ag, Cu, W, et Te.

La **zone Copperton**, découverte à environ 5 kilomètres au sud-est de la zone Anorthosite, s'étend sur 3 500 mètres de long par 20 à 100 mètres de large. La minéralisation en chalcopryrite et pyrite se présente typiquement sous forme disséminée, en veinules et en lentilles de sulfures massifs et est encaissée dans une intrusion feldspathique à fort pendage montrant du cisaillement d'intensité variable, des amphibolites et des métasédiments gneissiques. Les résultats du programme d'échantillonnage intercalaire réalisé en 2012 révèlent des teneurs régulièrement élevées en cuivre-or-argent au sein de l'enveloppe déjà définie. Les meilleures teneurs obtenues parmi les 218 échantillons choisis de roches comprennent notamment les suivants :

Cuivre (%)	Or (g/t)	Argent (g/t)	# échantillon
7,37	3,86	56,9	L253563
2,17	9,56	31,4	L253585
1,19	1,96	11,5	L253742
0,74	4,62	4,46	L253549

Les résultats pour l'ensemble des 273 échantillons prélevés dans la zone Copperton en 2011 et 2012 se présentent comme suit :

- Cuivre : 91 échantillons indiquent des teneurs supérieures à 0,1 % Cu, incluant 32 échantillons avec des teneurs variant de 0,5 % à 9,28 % Cu
- Or : 89 échantillons indiquent des teneurs supérieures à 0,1 g/t Au, incluant 19 échantillons avec des teneurs variant de 1,0 g/t à 9,56 g/t Au
- Argent : 77 échantillons indiquent des teneurs supérieures à 1,0 g/t Ag, incluant 14 échantillons avec des teneurs variant de 10,0 g/t à 82,7 g/t Ag

Plusieurs échantillons indiquent également des teneurs significatives en tellure (jusqu'à 38,4 g/t Te) et en cobalt (jusqu'à 500 ppm Co).

La **zone Aura-Pegor** de 2 kilomètres de long est caractérisée par de la pyrite disséminée et une forte altération, incluant de la tourmaline en veinules et en stockwerks avec silice et albite. Les analyses d'échantillons choisis de roches comptent 15 échantillons avec des teneurs variant de 0,5 g/t Au à 11,75 g/t Au. De plus, cette zone présente

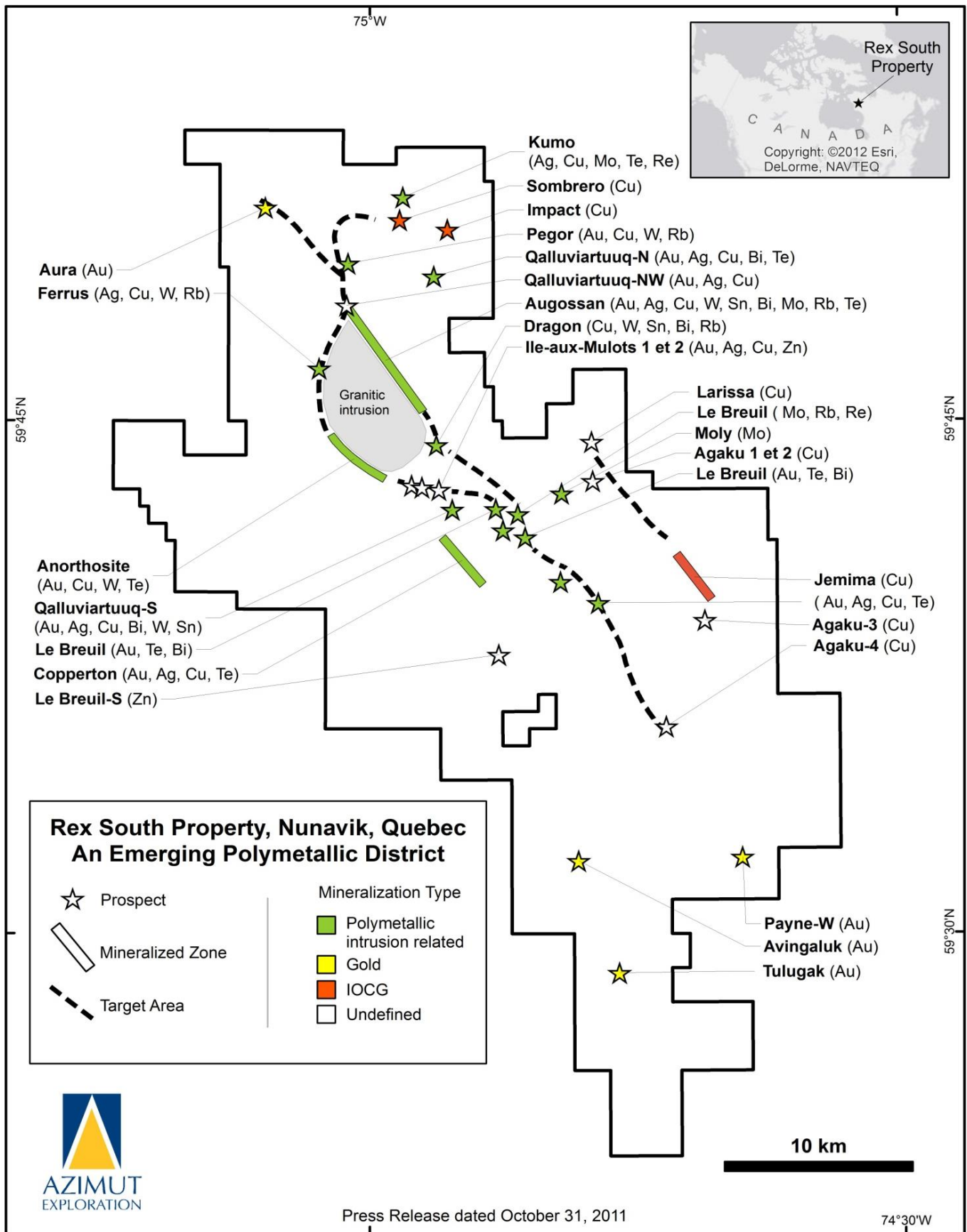


Figure 11 : Principales zones minéralisées sur la propriété polymétallique Rex Sud (Cu-Au-W), détenue à 100 % par Azimut et l'une des quatre propriétés couvrant le Corridor de Rex dans le Nord du Québec.

des valeurs anormales en cuivre (jusqu'à 0,37 % Cu), tungstène (jusqu'à 0,06 % W), bismuth (jusqu'à 0,14 % Bi) et tellure (jusqu'à 34 g/t Te).

La **zone Jemima** forme un corridor minéralisé de 2 kilomètres de long par 30 à 100 mètres de large caractérisé par de la chalcopryrite et de la bornite disséminées à semi-massives, associées à de l'hématite-magnétite en veines, veinules ou en ciment de brèches, accompagnées par une forte altération potassique pénétrative, de la silice, chlorite et épidote. La minéralisation et les altérations associées sont reliées à une structure cassante qui recoupe clairement les roches gneissiques archéennes encaissantes. Quinze échantillons choisis de roches ont des teneurs variant de 0,5 % à 2,86 % Cu, jusqu'à 0,17 % Mo et jusqu'à 0,422 g/t Re.

Indications de systèmes de grande envergure et comparaison avec d'autres provinces minérales

Globalement, la propriété Rex Sud présente des évidences de deux types de systèmes minéralisés importants, de l'échelle d'un district :

1. Un système principalement localisé autour du Complexe intrusif de Qalluviartuuq, une intrusion de forme ovoïde de 15 kilomètres par 5 kilomètres, avec fluorite-topaze, comprenant les zones Augossan, Anorthosite et Copperton, et les prospectus Pegor, Ferrus, Dragon et Le Breuil. En plus de ces zones minéralisées connues, un potentiel d'exploration considérable existe sur une étendue de 30 kilomètres, soit le long du contact entre l'intrusion et les roches volcano-sédimentaires encaissantes, de même que dans l'intrusion elle-même. Ce couloir favorable de 30 kilomètres est marqué par une anomalie magnétique linéaire autour de l'intrusion. Les secteurs Aura-Pegor et Le Breuil, deux zones caractérisées par l'abondance de tourmaline et une moindre quantité de fluorite, pourraient indiquer des secteurs relativement moins érodés du système (possiblement des zones apicales), dans les extensions nord-ouest et sud-est du couloir Augossan.
2. Des minéralisations de type IOCG, associées à des structures cassantes, avec principalement des teneurs en cuivre accompagnées d'hématite et d'altération potassique pénétrative, représentées par la zone Jemima et les prospectus Sombrero et Impact. Les prospectus Larissa, Agaku-1, Agaku-2 et Agaku-4 pourraient aussi être des minéralisations de type IOCG.

Le contexte du Corridor de Rex peut être comparé avec celui de la province minérale de classe mondiale de Carajás au Brésil. Cette région renferme plusieurs gisements IOCG importants (Sossego, Salobo, Alemao, Gameleira et Cristalino) et des gisements à Cu-Au-(W-Bi-Sn) et W (Breves, Aguas Claras) associés à des intrusions granitiques anorogéniques. Les âges des gisements IOCG du Carajás varient de l'Archéen (2,77 milliards d'années) au Paléoproterozoïque (1,73 milliard d'années). Le gisement de Breves, associé à une intrusion, est Paléoproterozoïque (1,88 milliard d'années). Breves (50 Mt @ 1,22 % Cu, 0,75 g/t Au, 2,4 g/t Ag, 0,12 % W, 70 ppm Sn, 175 ppm Mo, et 75 ppm Bi) présente de nombreux caractères communs au système minéralisé de Qalluviartuuq sur la propriété Rex Sud, avec en particulier la présence de fluorite, tourmaline, chalcopryrite, pyrite, arsénopyrite, wolframite, cassitérite, bismuthinite et bismuth natif.

Au cours de l'exercice financier 2017, Azimut a engagé 19 000 \$ (110 000 \$ en 2016) en renouvellements de claims et 9 000 \$ (28 000 \$ en 2016) en travaux d'exploration pour l'évaluation technique et l'interprétation des données. Afin de poursuivre l'évaluation du projet, des travaux de suivi par géophysique aéroportée, prospection et forage seraient nécessaires pour vérifier les intersections de forage antérieures ainsi que les nouvelles cibles, particulièrement dans les zones Copperton, Augossan et Jemima. Azimut pourrait poursuivre son évaluation du projet Rex Sud en 2018, de façon autonome si les conditions financières s'y prêtent ou dans le cadre d'un partenariat.

Propriété NCG (cuivre-or)

La propriété NCG (1 claim; 0,4 km²) forme l'extrémité sud du Corridor de Rex. Plusieurs cibles intéressantes avec des signatures comparables à celles des zones minéralisées sur Rex et Rex Sud ont fait l'objet d'un premier programme intensif de reconnaissance sur le terrain en 2011 et d'un programme plus limité en 2012. Le programme réalisé en 2011 couvrait l'ensemble de la propriété et a permis de recueillir 2 584 échantillons intercalaires de sédiments de fonds de lacs et 746 échantillons choisis de roches, provenant pour la plupart d'affleurements ou de blocs erratiques peu déplacés (communiqué du 8 mai 2012). En 2012, le programme de travaux totalisant

360 000 \$ autofinancé par Azimut avait pour but d'augmenter la densité d'échantillonnage dans les meilleures zones minéralisées déjà connues et d'effectuer de la prospection de reconnaissance sur des cibles nouvellement définies.

Au cours de l'exercice financier 2017, Azimut a engagé 100 \$ (montant nul en 2016) en renouvellements de claims mais n'a pas engagé de fonds (montant nul en 2016) en travaux d'exploration. Le claim est toujours en règle, mais la propriété NCG a été entièrement dépréciée puisque Azimut a décidé de ne pas poursuivre son évaluation du projet en raison de la conjoncture difficile sur les marchés des métaux et de l'absence de partenaire pour conclure une entente d'option sur la propriété.

Propriété Qassituq

En 2012, Azimut a acquis la propriété Qassituq pour le cuivre-or dans le nord du Nunavik suite au traitement systématique des données géoscientifiques réalisé par Azimut sur l'ensemble de la région (communiqué du 17 janvier 2013). La propriété Qassituq (73 claims, 30,1 km²), détenue à 100 % par Azimut, se trouve au nord de la Ceinture de Cape Smith, à une distance de 85 kilomètres du village inuit de Salluit, sur les rives de l'Océan Arctique, et 145 kilomètres à l'ouest de la mine de nickel de calibre mondial Raglan exploitée par Glencore (figure 9).

La propriété Qassituq présente de très fortes anomalies géochimiques dans les sédiments de fonds de lacs, notamment en arsenic et/ou en cuivre. Elle englobe également plusieurs indices minéralisés historiques, où des échantillons choisis présentent des teneurs jusqu'à 4,13 % Cu et 2,94 g/t Au. La propriété Qassituq présente aussi un fort potentiel pour les éléments du groupe du platine (ÉGP) en raison de la présence de lithologies ultramafiques. Un trou de forage au diamant historique a recoupé un intervalle à des teneurs de 0,75 g/t Pd, 0,29 g/t Pt et 0,18 g/t Au sur 15 m (sondage H-8-97).

Au cours de l'exercice financier 2017, Azimut a engagé 2 000 \$ (6 000 \$ en 2016) en renouvellements de claims mais n'a pas engagé de fonds (3 000 \$ en 2016) en travaux d'exploration. Azimut pourrait poursuivre son évaluation de la propriété Qassituq en 2018, de façon autonome si les conditions financières s'y prêtent ou dans le cadre d'un partenariat.

NUNAVIK – PROPRIÉTÉS POUR L'OR

Propriété Nantais

La propriété aurifère Nantais (286 claims; 119,7 km²), détenue à 100 % par Azimut, est localisée à environ 80 kilomètres au sud de la mine de nickel Raglan exploitée par Glencore, et 115 kilomètres au sud-ouest du village inuit de Kangiqsujuaq (figure 9). Azimut y a réalisé des programmes de prospection en 2011 et 2012, récoltant 152 échantillons choisis et faisant la découverte de deux nouveaux prospectifs aurifères : 16,7 g/t Au d'un échantillon prélevé en affleurement et 26,1 g/t Au d'un bloc à proximité de sa source (communiqué du 19 avril 2012; figure 12). Jusqu'à présent, des minéralisations ont été reconnues le long d'un corridor de 3 kilomètres de long, ouvert dans toutes les directions, qui englobe trois prospectifs historiques. La minéralisation est encaissée dans une unité de roches volcaniques mafiques et felsiques, de fort pendage et d'orientation N-S, appartenant au Complexe de Nantais, partie de la Sous-province géologique de Minto dans la Province archéenne du Supérieur. Les résultats obtenus et le contexte géologique indiquent un excellent potentiel pour des gisements de type sulfures massifs volcanogènes polymétalliques riches en or.

Les meilleurs résultats se présentent comme suit (communiqué du 18 septembre 2012) :

Or (g/t)	Argent (g/t)	Cuivre (%)	# échantillon
15,15	31,30	0,86	J351726
15,50	4,53	0,10	J351722
9,98	9,26	0,06	J351723
2,21	66,10	0,80	J351728
1,83	41,50	0,45	J351717

Nantais Property, Nunavik, Québec

73°34'W

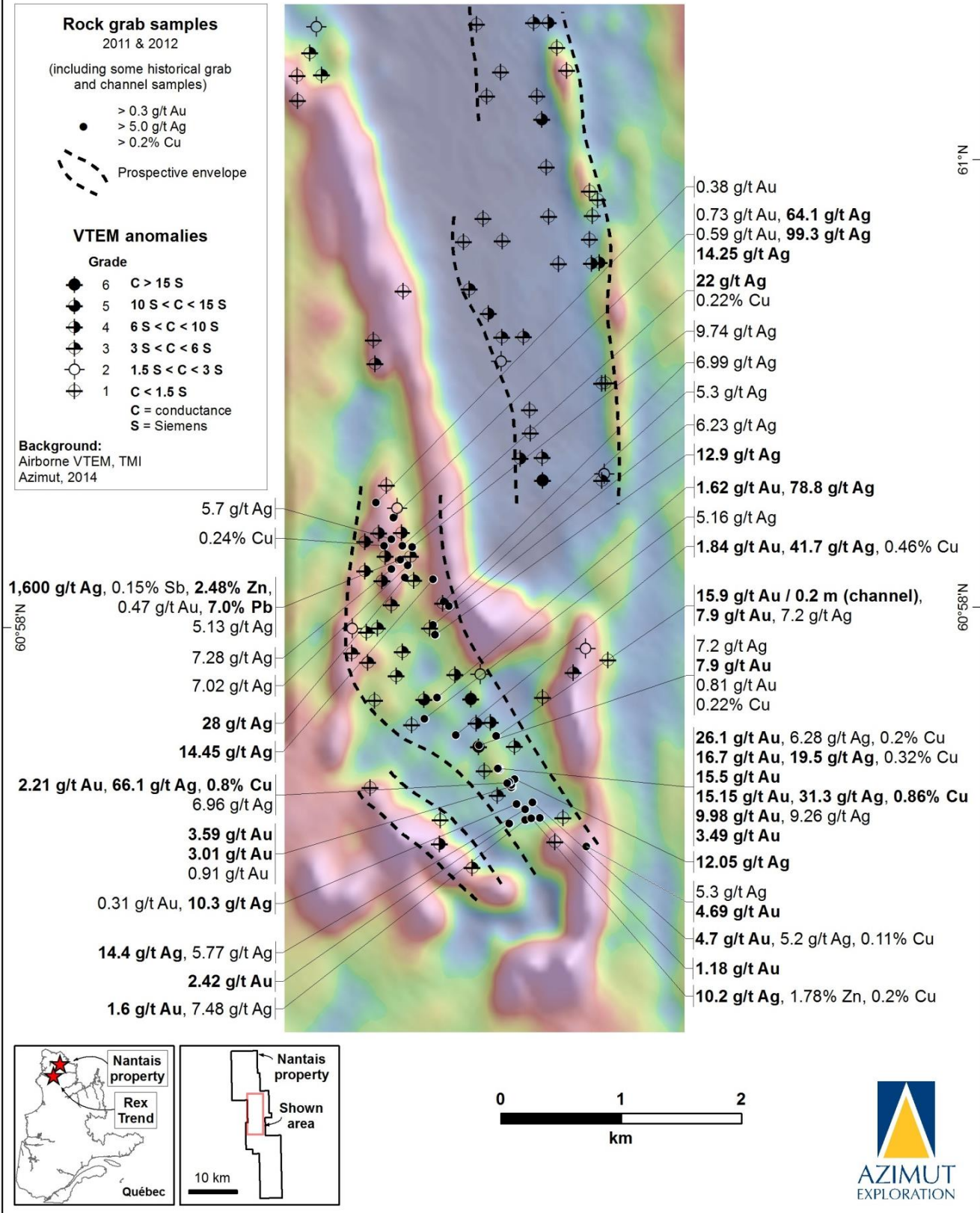


Figure 12 : Carte des principales zones minéralisées (Au, Ag, Cu-Zn) sur la propriété Nantais au Nunavik, dans le Nord du Québec.

De nombreux échantillons présentent également des valeurs anormales en zinc (jusqu'à 2,26 % Zn) et en plomb (jusqu'à 1,29 % Pb). Les résultats pour l'ensemble des 152 échantillons prélevés sur la propriété Nantais en 2011 et 2012 se présentent comme suit :

- Or : 31 échantillons indiquent des teneurs supérieures à 0,1 g/t Au, incluant 14 échantillons avec des teneurs variant de 1,0 g/t à 26,10 g/t Au
- Argent : 93 échantillons indiquent des teneurs supérieures à 1,0 g/t Ag, incluant 15 échantillons avec des teneurs variant de 10,0 g/t à 99,30 g/t Ag
- Cuivre : 17 échantillons indiquent des teneurs variant de 0,1 % à 0,86 % Cu

En 2014, Azimut a poursuivi l'évaluation du potentiel de la propriété Nantais en réalisant un levé géophysique hélicoptéré. Ces travaux consistaient en un levé électromagnétique en domaine temporel de type VTEM-Plus et un levé magnétique à haute résolution, pour un total de 998 kilomètres linéaires le long de lignes de vol espacées de 200 mètres. Le levé avait pour but d'avancer le projet jusqu'à l'étape du forage en délimitant des conducteurs de haute qualité coïncidant à des prospectes et des structures minéralisées connues ou situés dans les extensions latérales. Des anomalies électromagnétiques d'une longueur cumulative de 18,4 kilomètres ont été identifiées le long de 23 conducteurs distincts. Ces derniers comprennent un groupe de conducteurs formant une enveloppe de 1,2 kilomètre de long par jusqu'à 900 mètres de large qui coïncide avec un corridor minéralisé de 3 kilomètres de long par 200 mètres de large, lequel avait déjà été délimité par Azimut (communiqués du 27 août et du 29 septembre 2014).

Au cours de l'exercice financier 2017, Azimut a engagé 1 000 \$ (30 000 \$ en 2016) en renouvellements de claims et 3 000 \$ (11 000 \$ en 2016) en travaux d'exploration pour l'évaluation technique et l'interprétation des données.

NUNAVIK – PROPRIÉTÉS POUR L'URANIUM

Propriété Rae Nord

Azimut considère que le Nunavik a un fort potentiel pour des gisements d'uranium à fort tonnage associés à des roches intrusives dans un contexte de haut faciès métamorphique. La seule propriété d'Azimut pour l'uranium au Nunavik—la propriété Rae Nord (1 claim; 0,45 km²)—se situe dans la partie est de la région de la baie d'Ungava, un secteur considéré par la direction comme une nouvelle province uranifère au Canada. AREVA, un acteur important du secteur de l'uranium, détient d'ailleurs une position de terrain dans le même secteur.

La propriété Rae Nord se trouve à environ 20 kilomètres du village côtier de Kangiqsualujuaq, et à 160 kilomètres au nord-est de la ville de Kuujuaq. Elle couvre des cibles uranifères situées le long d'une zone de contact entre les roches métasédimentaires protérozoïques du Groupe de Lake Harbour et le socle granité d'âge Archéen. Le potentiel de la propriété Rae Nord est basé sur la signature géochimique de la propriété, son association avec des granites d'anatexie et son association spatiale avec des structures profondes. Sur sa propriété Cage située à proximité, AREVA a complété plus de 10 000 mètres de forage en 2009 et y a annoncé la découverte de 14 zones minéralisées avec des teneurs atteignant 9,34 % U₃O₈, encaissées pour la plupart dans des roches métasédimentaires du Groupe de Lake Harbour, décrit par la minière comme une « importante province uranothorifère » dans un rapport déposé en 2007.

Le modèle d'exploration privilégié est celui d'un gisement à fort tonnage avec des minéralisations uranifères disséminées dans une intrusion et ses roches encaissantes. Un exemple de ce type de gisement est Rössing en Namibie, l'une des plus grandes mines d'uranium au monde. Des concentrations secondaires proximales le long de failles fragiles ou ductiles-fragiles syn- à post-intrusives sont également envisagées. Le contexte sur la propriété Rae Nord est similaire à bien des égards à celui de plusieurs sites uranifères importants au Québec et dans la *Central Mineral Belt* au Labrador, une région voisine reconnue pour son potentiel uranifère.

Entre 2006 et 2009, une douzaine de zones minéralisées ont été découvertes en surface sur la propriété Rae Nord et aux alentours (sur des terrains détenus par Azimut à l'époque), sur une distance cumulative de 17 kilomètres et avec des teneurs atteignant 3,3 % U₃O₈. Ces zones montrent une excellente corrélation spatiale avec les anomalies en uranium identifiées lors des levés géophysiques aéroportés sur la propriété Rae Nord et les autres anciennes

propriétés adjacentes. Plusieurs cibles n'ont pas encore été vérifiées sur le terrain et plusieurs zones minéralisées sont toujours ouvertes latéralement. Depuis 2009, la propriété Rae Nord n'a fait l'objet d'aucun programme de travaux majeur compte tenu de la volatilité du marché de l'uranium, de l'incident nucléaire majeur qui s'est produit en mars 2011 à Fukushima, et de l'incertitude actuelle à l'égard du développement de projets pour l'uranium au Québec.

Le projet Rae Nord de la Société bénéficie de plusieurs avantages stratégiques, notamment le potentiel de la propriété pour y délimiter des ressources significatives à faible profondeur, éventuellement exploitables par fosse à ciel ouvert, et la position de la propriété à courte distance des installations portuaires sur la côte de la baie d'Ungava, à proximité d'eaux marines profondes et près d'un aéroport permanent et d'autres infrastructures.

Au cours de l'exercice financier 2017, Azimut a engagé 200 \$ (montant nul en 2016) en renouvellements de claims mais n'a pas engagé de fonds (montant nul en 2016) en travaux d'exploration. La propriété Rae Nord a été entièrement dépréciée puisqu'aucune dépense d'E&E n'y était prévue en raison de l'incertitude planant sur l'industrie de l'uranium au Québec.

MODÉLISATION RÉGIONALE ET GÉNÉRATION DE PROJETS

Azimut continue ses travaux de modélisation du potentiel minéral dans différentes régions du Québec, dans le but de générer de nouveaux projets, plus particulièrement pour l'or et le cuivre. Des opportunités dans d'autres régions ou pour d'autres substances sont également considérées.

PERSPECTIVES D'EXPLORATION ET D'ÉVALUATION

Le tableau ci-dessous présente le statut des travaux en cours sur les propriétés d'Azimut et les programmes d'exploration prévus pour 2018.

Azimut maintient son approche prudente en affaires en minimisant la dilution de son capital social et en préservant ses liquidités, particulièrement dans le contexte actuel qui prévaut dans l'industrie minière. La stratégie d'Azimut consiste à concentrer ses efforts sur le développement de nouveaux partenariats au Québec afin de sauvegarder la valeur ajoutée aux projets d'Azimut. La Société continuera également d'évaluer des opportunités d'exploration de qualité générées dans le cadre de son approche de traitement systématique de données géoscientifiques.

La Société maintient ses efforts de longue date en exploration dans la région de la Baie James, avec ses propriétés pour l'or dans les secteurs du réservoir Opinaca (camp aurifère Éléonore) et de la rivière Eastmain. De plus, la Société détient toujours une position de contrôle sur le Corridor de Rex, une ceinture minérale de 300 kilomètres de longueur au Nunavik qui présente des cibles polymétalliques et aurifères majeures.

La direction est d'avis que la Société dispose de ressources financières suffisantes pour garder ses propriétés en règle et pour s'acquitter de ses dépenses générales et administratives courantes.

BAIE JAMES

Propriété	Statut	Programmes de travaux prévus en 2018
Opinaca A (or)	Cibles identifiées	Phase de forage Programme d'échantillonnage des tills financé à 50 %
Opinaca B (or)	Cibles identifiées	Phase de forage Programme de géophysique au sol et de forage financé par le partenaire
Éléonore Sud (or)	Cibles identifiées	Phase de forage Programme de prospection, de décapage et de forage financé par les trois partenaires en coentreprise
Opinaca D (or)	Cibles identifiées	Prospection et échantillonnage de tills
Wabamisk (or)	Évaluation technique en cours	Phase de forage Programme financé par le partenaire à finaliser
Eastmain Ouest (chrome, ÉGP)	Cibles identifiées	Prospection, excavation mécanique de tranchées et forage
Munischiwan (or)	Évaluation technique en cours	Phase de reconnaissance, prospection Programme financé par le partenaire
Pikwa (or)	Évaluation technique en cours	Phase de reconnaissance, prospection Programme financé par le partenaire
Pontois (or)	Évaluation technique en cours	Phase de reconnaissance, prospection Programme financé par le partenaire
Desceliers (or-cuivre)	Évaluation technique en cours	Phase de reconnaissance, prospection Programme financé par le partenaire
Valore (or)	Évaluation technique en cours	Phase de reconnaissance Échantillonnage des tills et prospection

NUNAVIK

Propriété	Statut	Programmes de travaux prévus en 2018
Rex (cuivre, or, argent, ÉTR)	Cibles prioritaires identifiées	Les programmes pourraient inclure de la géophysique aéroportée, de la prospection et du forage Ces programmes seraient effectués dans le cadre d'un nouveau partenariat
Rex Sud (or, argent, cuivre, tungstène)	Cibles prioritaires identifiées	
Nantais (or, argent, cuivre, zinc)	Cibles prioritaires identifiées	Les programmes pourraient inclure de la prospection, de la géophysique au sol et du forage Ces programmes seraient effectués dans le cadre d'un nouveau partenariat
Duquet (or, argent, cuivre)	Réévaluation en cours	À déterminer
Qassituq (ÉGP, cuivre, or)	Cibles prioritaires identifiées	À déterminer

INFORMATION FINANCIÈRE CHOISIE

	31 août		
	2017	2016	2015
	(\$)	(\$)	(\$)
Revenus			
Honoraires de gestion	142 309	11 376	-
Charges			
Générales et administratives	704 053	353 223	485 090
Exploration générale	54 692	125 116	124 235
Dépréciation d'immobilisations corporelles	-	100 000	8 290
Dépréciation d'actifs d'exploration et d'évaluation	1 476 878	-	2 800 255
Charges financières, déduction faite des produits d'intérêt	(14 195)	(14 341)	(7 353)
	2 221 428	563 998	3 410 517
Autres gains	(118 420)	(256 450)	(55 677)
Perte nette pour l'exercice	1 960 699	296 172	3 354 840
Autres éléments du résultat global	-	-	4 501
Perte par action de base et diluée	0,04	0,01	0,09

RÉSULTATS D'EXPLOITATION

2017 VERSUS 2016

Azimut a subi une perte de 1 961 000 \$ pour l'exercice financier 2017 comparativement à une perte de 296 000 \$ pour l'exercice financier 2016². L'écart s'explique par les variations qui suivent :

Revenus

La Société a comptabilisé des revenus de 142 000 \$ en honoraires de gestion reçus en lien avec le rôle que joue la Société à titre d'opérateur des travaux sur ses propriétés en coentreprise, principalement sur la propriété Éléonore Sud et les propriétés de l'Alliance stratégique Azimut-SOQUEM (11 000 \$ en 2016).

Charges d'exploitation

Les charges générales et administratives ont totalisé 704 000 \$ en 2017, comparativement à 353 000 \$ en 2016. L'augmentation observée en 2017 est principalement attribuable à l'effet net des éléments suivants :

- Des coûts de rémunération fondée sur des actions de 287 000 \$ (montant nul en 2016), qui représentent la juste valeur de 645 000 options d'achat d'actions octroyées et exerçables. Cette charge n'a pas d'incidence sur la trésorerie.
- Une diminution des honoraires professionnels de 20 000 \$ étant donné le recours moins important à des experts juridiques à l'externe.

² Pour faciliter la lecture et les comparaisons, les montants en dollars dans le présent rapport de gestion sont arrondis au millier près pour les montants de plus de 1 000 \$, et à la centaine près pour les montants inférieurs à 1 000 \$, à l'exception des prix de titres de capitaux propres et des prix d'exercice. Le lecteur est prié de consulter les états financiers de l'exercice financier 2017 pour les montants exacts.

- Une augmentation de 16 000 \$ des frais de bureau en raison du niveau d'activité accru.
- Une augmentation de 63 000 \$ en frais de déplacement et de représentation résultant d'une participation accrue à des congrès sectoriels et des déplacements plus nombreux pour des activités de développement des affaires.

Les dépenses d'exploration générale se sont établies à 55 000 \$ en 2017 comparativement à 125 000 \$ en 2016. La diminution est attribuable à l'effet net de la plus grande participation du personnel de la Société dans les travaux effectués sur les propriétés de la Société, et des coûts de rémunération fondée sur des actions de 40 000 \$ (montant nul en 2016) qui représentent la juste valeur de 90 000 options d'achat d'actions octroyées et exerçables. Cette charge n'a pas d'incidence sur la trésorerie.

La charge liée à la dépréciation des actifs d'E&E pour l'exercice financier 2017 est de 1 477 000 \$ (montant nul en 2016). Suite à l'analyse de dépréciation effectuée pour l'exercice financier 2017, la Société a déprécié certaines propriétés dans la région du Nunavik puisqu'aucune dépense d'E&E n'avait été budgétée et que certains claims avaient été abandonnés ou ne devaient pas être renouvelés : les propriétés polymétalliques ont été dépréciées de 1 387 000 \$ et la propriété pour l'or de 94 000 \$. Azimut a reçu 4 000 \$ du MERN en lien avec des claims qui avaient déjà été dépréciés.

Autres gains et pertes

La Société a comptabilisé d'autres gains de 118 000 \$ au cours de l'exercice financier 2017, comparativement à 256 000 \$ au cours de l'exercice financier 2016. L'écart est principalement attribuable à l'effet net des éléments suivants :

- Un gain de 100 000 \$ découlant d'un paiement de SOQUEM pour un rapport de ciblage identifiant des cibles aurifères majeures, basé sur une analyse systématique du potentiel minéral couvrant la région de la Baie James (montant nul en 2016).
- Aucun gain réalisé sur des paiements d'options reçus à l'égard d'actifs d'E&E en 2017, comparativement à un gain de 58 000 \$ à l'égard de la propriété Opinaca B en 2016.
- Une variation nette de 18 000 \$ (199 000 \$ en 2016) de la juste valeur des placements de la Société, principalement attribuable au placement dans Nemaska Lithium Inc.

AUTRE INFORMATION

	31 août		
	2017	2016	2015
Trésorerie et équivalents de trésorerie	4 138 853 \$	3 802 175 \$	1 236 964 \$
Total de l'actif	7 680 499 \$	7 520 495 \$	4 573 986 \$
Capitaux propres	4 644 683 \$	6 278 732 \$	4 225 382 \$
Nombre d'actions en circulation	45 459 496	45 459 496	37 636 996
Nombre d'options d'achat d'actions en circulation	3 390 000	2 655 000	3 140 000
Nombre de bons de souscription en circulation	4 489 584	4 489 584	583 334

Depuis son incorporation, la Société n'a jamais déclaré de dividendes au comptant sur ses actions ordinaires en circulation. Tout futur paiement de dividendes dépendra des besoins financiers de la Société pour ses programmes d'exploration et dépendra de son niveau de croissance future ainsi que de tout autre facteur que le conseil d'administration jugera nécessaire de considérer dans les circonstances. Il est peu probable que des dividendes soient payés dans un avenir rapproché.

FLUX DE TRÉSORERIE, SITUATION DE TRÉSORERIE ET FINANCEMENT

Azimut est présentement une société à l'étape de l'exploration et de l'évaluation et ne génère pas de revenus significatifs.

Situation de trésorerie

Le fonds de roulement de la Société était de 2 022 000 \$ au 31 août 2017 comparativement à 3 074 000 \$ au 31 août 2016. La direction est d'avis que sa situation de trésorerie actuelle est suffisante pour honorer ses engagements courants sur une base continue et ce, pour au moins les douze (12) mois à venir. La Société a décidé de contribuer aux montants engagés en travaux d'exploration sur la propriété Éléonore Sud et sur plusieurs de ses propriétés à la Baie James. Afin de poursuivre ses programmes d'exploration et ses activités au-delà du 31 août 2018, la Société devra périodiquement chercher à obtenir du financement sous forme d'émission de nouveaux instruments de capitaux propres et à rechercher des partenaires pour conclure des ententes d'option sur certains de ses actifs d'exploration et d'évaluation. Malgré le fait qu'elle ait réussi dans le passé, il n'y a aucune garantie de réussite pour l'avenir, ni que ces sources de financement ou ces initiatives seront à la portée de la Société ou qu'elles seront disponibles à des conditions acceptables pour la Société.

Au 31 août 2017, la trésorerie et les équivalents de trésorerie étaient plus élevés qu'au 31 août 2016, principalement en raison des fonds reçus des partenaires pour les travaux d'exploration prévus en 2017-2018. Le total de l'actif était plus élevé qu'au 31 août 2016, en raison principalement de l'effet net des éléments suivants : une augmentation de la situation de trésorerie; une augmentation des crédits d'impôts et des taxes à la consommation à recevoir pour la période courante; une diminution des charges payées d'avance étant donné qu'aucun paiement n'a été effectué en 2017 pour participer à l'événement *Precious Metals Summit* et qu'aucun paiement de claim n'était dû; et une diminution des actifs d'E&E liée à la dépréciation de certaines propriétés au Nunavik. L'augmentation des passifs est principalement attribuable au fort volume d'activités d'exploration réalisées en août. La variation des capitaux propres est principalement attribuable à la juste valeur des 735 000 options d'achat d'actions octroyées à des administrateurs, des dirigeants, des employés et des consultants.

Activités d'exploitation

Au cours de l'exercice financier 2017, les flux de trésorerie utilisés dans le cadre des activités d'exploitation ont totalisé 181 000 \$ (481 000 \$ en 2016). L'écart est principalement attribuable au paiement de 100 000 \$ reçu de SOQUEM à la livraison d'un rapport de ciblage identifiant des cibles aurifères majeures dans la région de la Baie James, et aux honoraires de gestion de 142 000 \$ reçus par la Société pour son rôle à titre de gérant des travaux sur les propriétés en coentreprise, principalement sur la propriété Éléonore Sud et les propriétés de l'Alliance stratégique Azimut-SOQUEM.

La variation nette des éléments hors trésorerie du fonds de roulement était de 20 000 \$ (39 000 \$ en 2016), reflétant le niveau d'activité accru en 2017. La variation nette est le résultat des éléments suivants : une augmentation des sommes à recevoir de 112 000 \$ constituées de taxes à la consommation à recevoir; une diminution des charges payées d'avance de 56 000 \$ reflétant principalement des coûts de jalonnement de 39 000 \$ pour les claims Duxbury et Valore, qui ont été officiellement octroyés à la Société par le MERN en 2017, et une augmentation des comptes créditeurs de 35 000 \$.

Activités de financement

Aucun flux de trésorerie n'a été généré dans le cadre des activités de financement au cours de l'exercice 2017, comparativement à des flux de trésorerie de 2 339 000 \$ générés en 2016 suivant la clôture par la Société d'un placement privé non négocié de 2 500 000 \$.

Activités d'investissement

Les activités d'investissement consistaient principalement en ajouts aux actifs d'E&E. En 2017, les flux de trésorerie nets générés dans le cadre des activités d'investissement ont totalisé 538 000 \$ comparativement à 668 000 \$ en 2016. L'écart est attribuable à l'effet net des éléments suivants :

- Paiements en trésorerie reçus des partenaires en coentreprise pour les travaux d'exploration sur la propriété Éléonore Sud et les propriétés de l'Alliance stratégique Azimut-SOQUEM (Munischiwan, Pikwa, Pontois, Desceliers et le programme de reconnaissance sur 7 propriétés). Les paiements reçus totalisent 3 821 000 \$ (734 000 \$ en 2016).
- Les ajouts aux actifs d'E&E pour un montant total de 3 194 000 \$ (464 000 \$ en 2016). D'importantes dépenses ont été engagées sur six propriétés pour l'or (Éléonore Sud, Munischiwan, Pikwa, Pontois, Desceliers et Valore) et sur la propriété pour le chrome-ÉGP (Eastmain Ouest). Un montant de 2 798 000 \$ a été facturé aux partenaires en coentreprise pour les travaux d'exploration effectués sur les propriétés en coentreprise (Éléonore Sud, Munischiwan, Pikwa, Pontois, Desceliers, Corvet, Dalmas, Orsigny, Sauvolles, Synclinal et Galinée).

Les travaux d'exploration avancée sur les propriétés de la Société et les travaux en cours visant à identifier des cibles d'exploration préliminaires et prioritaires, sont des activités qui exigent d'importantes ressources financières. Dans le passé, la Société a réussi à compter sur sa capacité d'amasser des fonds dans le cadre de placements privés de capitaux propres. Rien ne garantit que la Société sera en mesure d'obtenir des fonds supplémentaires dans l'avenir.

DONNÉES TRIMESTRIELLES

L'information présentée ci-dessous détaille le total des produits (charges), le bénéfice net (la perte nette) et le bénéfice net (la perte nette) par action pour les huit derniers trimestres. Ces données sont tirées des états financiers, lesquels ont été préparés conformément aux IFRS.

Trimestre terminé le	Produits (charges) \$	Bénéfice net (perte nette) \$	Bénéfice net (perte nette) par action	
			De base (\$)	Dilué (e) (\$)
31-08-2017	35 990	**** (1 613 478)	(0,035)	(0,035)
31-05-2017	48 403	(22 226)	(0,000)	(0,000)
28-02-2017	14 809	(79 394)	(0,002)	(0,002)
30-11-2016	161 527	**** (245 601)	(0,005)	(0,005)
31-08-2016	(58 294)	*** (308 835)	(0,008)	(0,008)
31-05-2016	241 262	*110 802	0,003	0,003
29-02-2016	7 524	(64 380)	(0,002)	(0,002)
30-11-2015	77 334	** (33 758)	(0,001)	(0,001)

* Gain découlant de la variation de la juste valeur des placements.

** En raison du gain sur les paiements d'option reçus.

*** En raison de la dépréciation des actifs d'E&E et des immobilisations corporelles.

**** En raison de la dépréciation des actifs d'E&E et de la rémunération à base d'actions.

Quatrième trimestre

Pour les trois mois terminés le 31 août 2017, la Société a comptabilisé une perte nette de 1 613 000 \$ comparativement à 309 000 \$ pour les trois mois terminés le 31 août 2016 (le « T4 2016 »). L'écart observé en 2017 est principalement attribuable à l'effet net des éléments suivants :

- La dépréciation des actifs d'E&E en 2017 de 1 477 000 \$ (montant nul au T4 2016) en lien avec des propriétés dans la région du Nunavik où aucune dépense d'E&E n'était budgétée ou dont certains claims avaient été abandonnés ou ne devaient pas être renouvelés, en raison du manque d'intérêt pour des propriétés dans des régions éloignées.
- 35 000 \$ (11 000 \$ au T4 2016) en honoraires de gestion reçus par la Société pour son rôle à titre d'opérateur des travaux sur les propriétés en coentreprise, principalement sur la propriété Éléonore Sud et les propriétés de l'Alliance stratégique Azimut-SOQUEM.
- Une variation nette de 1 000 \$ (70 000 \$ au T4 2016) de la juste valeur des placements de la Société, laquelle est principalement attribuable au placement dans Nemaska Lithium Inc.

OBLIGATIONS CONTRACTUELLES

Au 31 août 2017, la Société avait des obligations contractuelles sous forme de paiements exigibles tel qu'indiqué ci-dessous :

	Moins d'un an \$	1 à 3 ans \$	4 à 5 ans \$	Plus de 5 ans \$
Contrats de location simple	23 620	-	-	-
Obligations liées à la mise hors service d'immobilisations	-	251 480	-	-
Total des obligations contractuelles	<u>23 620</u>	<u>251 480</u>	<u>-</u>	<u>-</u>

ARRANGEMENTS HORS BILAN

La Société n'a aucun arrangement hors bilan.

VALEUR COMPTABLE DES ACTIFS D'EXPLORATION ET D'ÉVALUATION (« E&E »)

À la fin de chaque trimestre, la direction révisé la valeur comptable de ses actifs d'E&E afin de déterminer si des pertes de valeur ou des radiations sont nécessaires. Suite à l'analyse des résultats effectuée en 2017, la Société a comptabilisé une charge de dépréciation totale de 1 481 000 \$ pour des propriétés dans la région du Nunavik où aucune dépense d'exploration et d'évaluation n'a été budgétée ou dont certains claims ont été abandonnés ou ne devaient pas être renouvelés. Parmi les propriétés polymétalliques, Rex a été déprécié de 1 157 000 \$ et Rex Sud de 191 000 \$ (toutefois, la Société dispose de ressources financières suffisantes pour garder ces propriétés en règle et n'a pas l'intention d'abandonner des claims), tandis que Qassituq a été entièrement déprécié de 39 000 \$ en raison de l'absence de partenaires d'option et parce qu'il n'est pas prévu de renouveler les claims. La propriété pour l'or, Nantais, a été dépréciée de 94 000 \$ en raison de la conjoncture difficile et de l'absence de partenaires d'option. La propriété uranifère Rae Nord a été dépréciée de 200 \$ et est maintenant entièrement dépréciée en raison de l'incertitude qui plane sur l'industrie de l'uranium au Québec.

La Société dispose de fonds suffisants pour honorer ses obligations à court terme. L'estimation de la charge de dépréciation nécessite un jugement de la direction.

OPÉRATIONS ENTRE APPARENTÉS

Les parties apparentées de la Société comprennent les principaux dirigeants et des sociétés détenues par certains des principaux dirigeants. Les principaux dirigeants comprennent les administrateurs, le chef de la direction et le chef des finances.

La rémunération versée ou payable aux principaux dirigeants pour leurs services est décrite ci-dessous :

	2017 \$	2016 \$
Salaires	286 733	255 467
Paiements à base d'actions	<u>284 430</u>	<u>-</u>
	<u>571 163</u>	<u>255 467</u>

Un montant de 142 000 \$ (50 000 \$ en 2016) en salaires a été capitalisé dans les actifs d'E&E pour l'exercice financier 2017.

Au 31 août 2017, les comptes créditeurs et charges à payer comprenaient un montant de 52 000 \$ (109 000 \$ au 31 août 2016) payable aux principaux dirigeants.

Dans l'éventualité d'une perte d'emploi pour toute raison autre qu'une grossière négligence, le chef de la direction aura droit à une indemnité équivalente à douze (12) mois de salaire. Par ailleurs, le chef des finances aura droit à une indemnité équivalente à douze (12) semaines de salaire; après plus de deux (2) ans en emploi, l'indemnité sera bonifiée de un (1) mois pour chaque année additionnelle d'emploi. Dans les deux cas, l'indemnité est sujette à une période maximale de douze (12) mois. L'indemnité versée ne devra pas représenter plus de 10 % des liquidités de la Société au moment du paiement.

Dans l'éventualité d'un changement de contrôle ou d'une perte d'emploi suite à un changement de contrôle, le chef de la direction aura droit à une indemnité équivalente à vingt-quatre (24) mois de salaire et le chef des finances aura droit à une indemnité équivalente à dix-huit (18) mois de salaire.

ÉVÉNEMENT SUBSÉQUENT

La Société procède actuellement à un financement par voie de placement privé sans courtier pour un produit brut totalisant 1 550 000 \$ par émission de 3 100 000 actions accréditives au prix de 0,50 \$ par action. Aucune commission ou honoraire d'intermédiation ne sera payé en lien avec le financement. Le placement demeure sujet à l'approbation de la Bourse de croissance TSX. Le financement devrait être clôturé le ou avant le 29 décembre 2017.

RÉSUMÉ DES PRINCIPALES CONVENTIONS COMPTABLES

Un résumé détaillé des principales conventions comptables de la Société est présenté à la note 2 des états financiers annuels au 31 août 2017.

NOUVELLES NORMES COMPTABLES ET NORMES COMPTABLES MODIFIÉES

Un résumé détaillé des nouvelles normes comptables et des normes comptables modifiées adoptées au cours de l'exercice courant ou qui seront adoptées lors d'exercices ultérieurs est présenté aux notes 2 et 3 des états financiers annuels au 31 août 2017.

CONVENTIONS COMPTABLES ET ESTIMATIONS CRITIQUES

Un résumé détaillé des conventions comptables et des estimations critiques de la Société est présenté à la note 4 des états financiers annuels au 31 août 2017.

INFORMATION SUR LES ACTIONS EN CIRCULATION

La Société peut émettre un nombre illimité d'actions ordinaires sans valeur nominale. Au 20 décembre 2017, 45 459 496 actions étaient émises et en circulation et il n'y avait aucune action entiercée. De plus, au 20 décembre 2017, il y avait 4 489 584 bons de souscription en circulation dont le prix d'exercice moyen est de 0,45 \$ et qui sont valides jusqu'au 22 juillet 2018.

La Société maintient un régime d'options d'achat d'actions en vertu duquel un maximum de 3 300 000 options d'achat d'actions peut être octroyé. Le 15 septembre 2016, la Société a obtenu toutes les autorisations réglementaires requises pour accroître de 1 244 000 le nombre d'actions ordinaires réservées pour émissions futures dans le cadre du régime d'options d'achat d'actions, portant le total à 4 544 000 actions, soit environ 9,99 % des 45 449 496 actions ordinaires émises et en circulation de la Société au 29 août 2016. Toutes les autres modalités du régime d'options d'achat d'actions demeurent inchangées. Le prix d'exercice des options est fixé au cours de clôture des actions de la Société à la Bourse de croissance TSX la veille de l'octroi. Les options sont valides pour une période maximale de dix (10) ans suivant la date d'octroi, et les options octroyées sont exerçables, à moins que le conseil d'administration en décide autrement. Au 20 décembre 2017, 3 390 000 options d'achat

d'actions étaient en circulation et exerçables. Les prix d'exercice varient de 0,19 \$ à 1,25 \$ et les dates d'échéance s'échelonnent du 10 avril 2019 au 7 octobre 2026.

RISQUE LIÉ AUX INSTRUMENTS FINANCIERS

La Société est exposée à différents risques financiers, comme le risque de crédit, le risque de liquidité, et le risque de marché, en raison de son utilisation d'instruments financiers. Un résumé détaillé est présenté à la note 19 des états financiers annuels au 31 août 2017.

RISQUES ET INCERTITUDES

PRIX DES MÉTAUX

Même si les programmes d'exploration de la Société sont couronnés de succès, certains facteurs qui échappent au contrôle de la Société pourraient affecter la capacité de commercialiser les minéraux découverts. Historiquement, les prix des métaux montrent de grandes fluctuations et sont affectés par plusieurs facteurs qui échappent au contrôle de la Société, notamment les tendances internationales, économiques et politiques, les prévisions en matière d'inflation, les fluctuations des taux de change, les taux d'intérêt, le niveau de consommation mondial ou régional, les activités de spéculation et les niveaux de production de par le monde. L'incidence de ces facteurs ne peut être déterminée avec précision.

CONDITIONS DANS L'INDUSTRIE

Les activités d'exploitation minière et de traitement minéral sont assujetties à la réglementation gouvernementale. Les opérations pourraient être affectées à différents degrés par de nouvelles réglementations gouvernementales comme des restrictions sur la production, le contrôle des prix, des hausses d'impôts et de droits miniers, des expropriations de propriétés, des contrôles sur la pollution ou des changements des conditions en vertu desquelles les minéraux peuvent être extraits, traités et mis en marché. La capacité de commercialiser les minéraux peut être affectée par plusieurs facteurs qui échappent au contrôle de la Société comme la réglementation gouvernementale. La Société entreprend des activités d'exploration dans des secteurs qui font ou qui pourraient faire l'objet de revendications territoriales autochtones. Ces revendications pourraient retarder les travaux et accroître les coûts d'exploration. L'incidence de ces facteurs ne peut être déterminée avec précision.

RISQUES FINANCIERS

La direction est d'avis qu'elle dispose de fonds suffisants pour payer ses dépenses générales et administratives courantes, pour engager les dépenses d'exploration prévues et pour honorer ses passifs, obligations et engagements existants pour au moins les douze (12) mois à venir lorsqu'ils seront exigibles. La Société utilisera son fonds de roulement actuel et obtiendra des fonds supplémentaires au besoin pour poursuivre ses programmes d'exploration sur ses propriétés et ses activités au-delà du 31 août 2018. Malgré le fait qu'elle ait réussi dans le passé, il n'y a aucune garantie de réussite pour l'avenir, ni que ces sources de financement ou ces initiatives seront à la portée de la Société ou qu'elles seront disponibles à des conditions acceptables pour la Société.

RISQUES RELATIFS AUX TITRES DE PROPRIÉTÉ

Bien que la Société ait pris des mesures pour vérifier le droit de propriété concernant les propriétés minérales dans lesquelles elle détient une participation et que ces mesures soient conformes aux normes de l'industrie visant la phase courante d'exploration de ces propriétés, ces procédures ne garantissent pas le titre de propriété à la Société. Le titre de propriété peut être assujetti à des accords antérieurs non reconnus et ne pas être conforme aux exigences réglementaires.

RISQUE LIÉ AU PRIX DES CAPITAUX PROPRES

La Société est exposée au risque de marché lié au cours boursier des capitaux propres de la Société, lesquels se transigent à la Bourse de croissance TSX. Historiquement, la Société s'est principalement fiée sur les financements par capitaux propres, par la vente de ses actions ordinaires pour financer ses activités. Les fluctuations du cours des actions ordinaires de la Société ont été volatiles dans le passé et pourraient continuer de l'être dans l'avenir. Par

conséquent, il existe un risque que la Société ne soit pas en mesure de clôturer un financement par capitaux propres à un prix acceptable lorsque cela sera nécessaire. De plus, une baisse prolongée de la valeur marchande des actions ordinaires de la Société, ou un accès restreint aux marchés mondiaux pour la Société, pourraient se solder par son incapacité à obtenir du financement supplémentaire, ce qui aurait un impact négatif sur ses activités.

RISQUE ENVIRONNEMENTAL

La Société est sujette à différents incidents environnementaux qui peuvent survenir lors des travaux d'exploration. La Société met en œuvre et maintient un programme de gestion des risques environnementaux qui comprend des plans et des pratiques opérationnelles. La Société agit en conformité avec les exigences réglementaires.

RISQUES NON ASSURÉS

L'exploration et la mise en valeur de gîtes minéraux comporte des risques comme des conditions géologiques inhabituelles. La Société pourrait se voir attribuer une responsabilité pour de la pollution ou d'autres risques contre lesquels elle ne peut être assurée ou contre lesquels la Société pourrait choisir de ne pas s'assurer en raison des coûts élevés des primes associées ou pour d'autres motifs. Le paiement d'une telle responsabilité pourrait avoir comme conséquence la perte d'actifs de la Société ou l'insolvabilité de la Société.

CONCURRENCE

L'industrie minière est un milieu très compétitif à toutes les étapes. La Société recherche des partenaires pour faire avancer ses programmes d'exploration et pour poursuivre le développement de ses propriétés minérales, et doit le faire en concurrence avec plusieurs autres sociétés qui détiennent des propriétés considérées attrayantes en termes de rendement potentiel et de coûts d'investissement.

CONFLITS D'INTÉRÊT

Certains administrateurs, administrateurs proposés et dirigeants de la Société sont déjà ou pourraient également devenir administrateurs, dirigeants ou actionnaires d'autres sociétés qui sont actives de façon semblable dans l'acquisition, le développement et l'exploitation de propriétés de ressources naturelles. De tels liens pourraient occasionner des conflits d'intérêt de temps à autre. Les administrateurs et dirigeants de la Société doivent, selon la loi, agir de façon honnête et de bonne foi dans les meilleurs intérêts de la Société et doivent déclarer tout intérêt qu'ils pourraient avoir dans tout projet ou opportunité qui se présente à la Société. Si un conflit d'intérêt se présente lors d'une réunion du conseil d'administration, tout administrateur en conflit devra déclarer son intérêt et s'abstenir de voter en la matière. Au moment de déterminer si la Société devrait ou non participer à un projet ou à une opportunité, les administrateurs qui voteront en la matière devront en premier lieu considérer, en plus de la valeur économique, le niveau de risque auquel la Société pourrait s'exposer et sa situation financière du moment.

EMPLOYÉS CLÉS

La gestion de la Société repose sur quelques dirigeants clés, et la perte de l'un ou l'autre d'entre eux pourrait avoir une incidence négative sur ses activités. Azimut est bénéficiaire d'une police d'assurance-vie de 1 million de dollars souscrite pour Jean-Marc Lulin.

AGENCE DU REVENU DU CANADA ET AGENCES DU REVENU DES PROVINCES

Rien ne garantit que l'Agence du Revenu du Canada et que les agences du revenu des provinces acceptent la classification des dépenses de la Société comme frais d'exploration canadiens ou frais de développement canadiens, ni l'admissibilité de ces dépenses à titre de frais d'exploration canadiens en vertu de la *Loi de l'impôt sur le revenu du Canada*.

PERSPECTIVES POUR LE PROCHAIN EXERCICE FINANCIER

Au cours du prochain exercice financier, la Société poursuivra ses travaux avec la deuxième phase de forage sur la propriété Éléonore Sud et en faisant un suivi sur les meilleures sections minéralisées et les nouvelles cibles générées dans le cadre des travaux d'intégration et d'interprétation des données. Par ailleurs, la Société réalisera des travaux d'évaluation technique sur quatre (4) propriétés pour l'or acquises dans le cadre de son Alliance

Stratégique avec SOQUEM dans la région de la Baie James-Eeyou Istchee au Québec. La Société continuera de concentrer ses efforts sur la recherche de nouveaux partenaires pour les propriétés disponibles, et a l'intention de développer de nouvelles opportunités d'affaires pour appliquer son approche fondée sur l'analyse de grandes bases de données dans d'autres contextes régionaux et dans d'autres pays. Par ailleurs, compte tenu des tendances et de la demande industrielle actuelle, la Société continuera également à effectuer d'autres modélisations du potentiel minéral dans différentes régions du Québec, dans le but de générer de nouveaux projets. Du financement pourrait être requis à ces fins au cours du prochain exercice financier.

INFORMATION ADDITIONNELLE ET DIVULGATION CONTINUE

Ce rapport de gestion a été préparé en date du 20 décembre 2017 et le conseil d'administration l'a approuvé le 20 décembre 2017. La Société divulgue régulièrement de l'information additionnelle par le dépôt de communiqués de presse et de ses états financiers sur le site Internet de SEDAR (www.sedar.com).

MISE EN GARDE CONCERNANT L'INFORMATION PROSPECTIVE

Ce document renferme des énoncés prospectifs, qui reflètent les attentes actuelles de la Société en ce qui a trait aux événements futurs. Dans la mesure où tout énoncé dans ce document renferme des informations qui ne sont pas historiques, alors ces énoncés sont essentiellement prospectifs et pourront souvent être identifiés par l'emploi de mots comme « anticipe », « prévoit », « estime », « s'attend », « projette », « planifie », et « croit ». Les énoncés prospectifs sous-tendent des risques, des incertitudes, et d'autres facteurs qui pourraient faire en sorte que les résultats réels diffèrent sensiblement de ceux exprimés ou suggérés par de tels énoncés prospectifs. Il y a plusieurs facteurs qui pourraient causer une telle différence, notamment la volatilité et la sensibilité aux prix des métaux sur le marché, l'impact de changements au niveau des taux de change des devises étrangères et des taux d'intérêt, l'imprécision des estimations de réserves, les risques environnementaux incluant l'augmentation du fardeau réglementaire, les conditions géologiques imprévues, les conditions minières difficiles, les changements de réglementation et de politiques gouvernementales, incluant les lois et les politiques, et l'incapacité d'obtenir les permis et les approbations nécessaires des autorités gouvernementales, ainsi que d'autres risques liés au développement et à l'exploitation. Bien que la Société soit d'avis que les hypothèses qui sous-tendent les énoncés prospectifs sont raisonnables, l'on ne devrait pas se fier indûment à ces énoncés, qui s'appliquent uniquement en date du présent document. La Société décline toute intention ou obligation d'actualiser ou de réviser ces énoncés prospectifs, que ce soit en raison de nouvelles informations, d'événements futurs, ou autre, sauf si requis par les lois applicables en valeurs mobilières.

(s) Jean-Marc Lulin

Président et chef de la direction

(s) Moniroth Lim

Chef des finances

INFORMATION SUR LA SOCIÉTÉ

Exploration Azimut Inc.

Conseil d'administration

Jean-Marc Lulin, géo., Ph.D., administrateur (Montréal) ⁽¹⁾

Jean-Charles Potvin, MBA, B.Sc., administrateur (Toronto) ⁽¹⁾

Louis P. Salley, B.A., LL.B., administrateur (Vancouver)

Jacques Simoneau, ing., Ph.D., administrateur (Montréal) ⁽¹⁾

⁽¹⁾ Membre du comité d'audit

Direction

Jean-Marc Lulin, président et chef de la direction

Moniroth Lim, chef des finances et secrétaire générale

Conseiller juridique

XploraMines S.A. (Montréal)

Auditeurs

PricewaterhouseCoopers LLP/s.r.l./s.e.n.c.r.l. (Montréal)

Agent de transfert

Société de fiducie AST (Canada) (anciennement Société canadienne de transfert d'actions Inc.) (Montréal)

Inscription en bourse

Bourse de croissance TSX

Symbole : AZM

Coordonnées

Siège social

110 rue De la Barre

Bureau 214

Longueuil (Québec)

Canada J4K 1A3

Tél. : 1 450 646-3015

Télec. : 1 450 646-3045

Courriel : info@azimut-exploration.com

Site Internet

www.azimut-exploration.com